



# MT-CNC

## Installation du Logiciel

### 16VRS

Description

DOK-MT\*CNC-INS\*BOF\*V16-ANW2-FR-P



<b>Titre</b>	MT-CNC Installation du Logiciel 16VRS
<b>Genre du document</b>	Description
<b>Type de document</b>	DOK-MT*CNC-INS*BOF*V16-ANW2-FR-P
<b>Remarque interne</b>	<ul style="list-style-type: none"><li>• 109-0768-4169-FR</li></ul>
<b>Quel est le but de ce document?</b>	Ce document décrit l'installation de l'interface utilisateur de la version logicielle 16.

**Modifications**

Identification documentation Exemplaires précédents	Date	Remarques
109-0768-4169-00	06.96	Nouvelle édition
109-0768-4169-02	11.98	

<b>Protection</b>	© INDRAMAT GmbH, 1998  La transmission et la reproduction, l'utilisation ou la communication du contenu ne sont pas permises sauf autorisation écrite. Toute exploitation commerciale implique réparation. Tous droits en cas d'autorisation de patente ou d'enregistrement d'exemple d'utilisation réservés. (DIN34-1)
<b>Obligations</b>	Tous droits de modification de ce document et disponibilité de produits réservés.
<b>Editeur</b>	INDRAMAT GmbH • Bgm.-Dr.-Nebel-Str. 2 • D-97816 Lohr a. Main Telefon +49 (0) 9352/40-0 • Tx 689421 • Fax +49 (0) 9352/40-4885  Abt. ESM (JA)

# Table de matières

<b>1 Installation BOF/GBO</b>	<b>1-1</b>
1.1 Introduction .....	1-1
1.2 Exigences matérielles et logicielles .....	1-1
Terminal d'utilisation BTV01.....	1-1
Utilisation du PC compatible .....	1-1
Le fichier <i>CONFIG.SYS</i> de la BTV 01.....	1-3
Exemple du fichier <i>CONFIG.SYS</i> d'un PC compatible .....	1-4
Le fichier <i>AUTOEXEC.BAT</i> de la BTV01 .....	1-5
Exemple du fichier <i>AUTOEXEC.BAT</i> d'un PC compatible.....	1-6
Structure de répertoires BOF/GBO .....	1-6
Le fichier <i>MT-RUN.BAT</i> .....	1-8
1.3 Avant d'installer la BOF/GBO.....	1-10
1.4 La première installation de la BOF/GBO.....	1-11
1.5 Actualisation d'une installation BOF/GBO.....	1-20
1.6 Installer l'allemand/l'anglais ultérieurement .....	1-26
1.7 Ecraser la BOF/GBO .....	1-31
1.8 Installation d'un module de langue.....	1-35



# 1 Installation BOF/GB0

## 1.1 Introduction

Le programme d'installation BOF/GB0 (interface utilisateur/interface graphique utilisateur) décompresse et copie le programme BOF/GB0 et d'autres fichiers BOF/GB0 des disquettes d'installation sur votre disque dur. Avant de pouvoir utiliser la BOF/GB0, il vous faut exécuter le programme d'installation.

Ce chapitre vous montrera comment installer la BOF/GB0 sur votre disque dur. Vous apprendrez comment vous pouvez installer la BOF/GB0 ou comment vous pouvez actualiser une installation déjà existante. En outre, il y a une description sur la procédure d'effacement de la BOF/GB0 à l'aide du programme d'installation de votre disque dur.

## 1.2 Exigences matérielles et logicielles

### Terminal d'utilisation BT01

Le terminal d'utilisation INDRAMAT BT01, un PC industriel intégré, compatible IBM est la plate-forme convenable matérielle pour l'utilisation de la BOF/GB0.

La présentation standard du BT01 est la suivante:

- Processeur 486DX2/66
- 8 MByte mémoire de travail
- 256 kByte Caché
- 500 MByte au moins disque dur
- Ecran couleur LCD 9,4" avec résolution VGA 640\*480 pixel
- Interface série RS232C pour connecter la MT-CNC
- Interface imprimante parallèle
- Clavier complet de CN avec 80 touches
- 8 touches de fonction machine
- Raccordement à un clavier de PC possible

En option, les possibilités suivantes sont disponible:

- Extension de la mémoire de travail jusqu'à 64 MB
- Ecran couleur TFT 10,5"
- Interface série RS485 comme interface bus pour plusieurs MT-CNC
- Seconde interface série RS232C ou RS485
- Adaptateur ISA bus avec la troisième interface RS232C
- Lecteur de disquettes 1,44 MByte, 3,5" intégré
- Raccordement au lecteur de disquettes externe
- Interface Ethernet intégré

En outre la BOF/GB0 peut être installée est utilisée avec chaque IBM PC avec une capacité productive comparable au BT01. La version 5.0 du système d'exploitation MS-DOS ou plus est nécessaire.

### Utilisation du PC compatible

L'utilisation d'un matériel spécial avec un ordinateur peut demander un programme de gestion d'appareils et/ou des programmes TSR

(programmes résidants en mémoire central) qui doivent être chargés sur la mémoire de travail du PC. Eventuellement ces programmes peuvent perturber ou empêcher l'exploitation du logiciel BOF/GBO. S'il y a des problèmes lors du démarrage ou pendant l'exploitation de la BOF/GBO, il vous faudra désactiver ces programmes (par ex.: déclencher l'appel sur les fichiers CONFIG.SYS ou AUTOEXEC.BAT).

Pour être lancé, le logiciel BOF/GBO nécessite au moins **590 Kbyte** de mémoire vive. Avec l'instruction "MEM", vous pouvez constater combien de mémoire de travail libre il y a sur votre PC. Vous pouvez mettre à la disposition de la BOF/GBO plus de mémoire vive en écrasant des programmes de gestion ou des programmes résidant en mémoire central. En outre, vous pouvez essayer de recevoir plus de mémoire de travail libre par l'exécution du programme DOS MEMMAKER qui décale des programmes de gestion sur la zone de mémoire haute.

---

**Remarque:** N'exécutez pas le programme MEMMAKER si le programme BOF/GBO est déjà installé et est lancé automatiquement lors du démarrage du PC avec AUTOEXEC.BAT!

---

Ci-dessous voilà les fichiers système CONFIG.SYS et AUTOEXEC.BAT comme installés sur le BTV01 quant à la livraison. Additionnellement, les exemples pour des PCs compatibles sont indiqués. Sur ces exemples il y a seulement les informations principales qui sont nécessaire pour l'exploitation de la BOF/GBO.

## Le fichier *CONFIG.SYS* de la **BTV 01**

```
REM*****
REM*****CONFIG.SYS                               Ver. 01 V00*****
REM*****-----*****
REM*****MT-CNC BOF/GB0                           Version xx.16/xx*****
REM*****-----*****
REM*****          (c) INDRAMAT GmbH           04. 03. 97*****
REM*****
```

```
DEVICE=C:\DOS\HIMEM.SYS
DEVICE=C:\DOS\EMM386.EXE NOEMS
BUFFERS=10,0
FILES=30
DOS=HIGH,UMB
LASTDRIVE=E
FCBS=4;=
BREAK=OFF
```

```
REM DEUTSCH:
COUNTRY=049,850,C:\DOS\COUNTRY.SYS
```

```
REM ITALIANO:
REM COUNTRY=039,850,C:\DOS\COUNTRY.SYS
```

```
REM ESPANOL:
REM COUNTRY=044,850,C:\DOS\COUNTRY.SYS
```

```
REM ENGLISH UK:
REM COUNTRY=044,437,C:\DOS\COUNTRY.SYS
```

```
REM ENGLISH US:
REM COUNTRY=001,437,C:\DOS\COUNTRY.SYS
```

## Exemple du fichier *CONFIG.SYS* d'un PC compatible

```
DEVICEHIGH=C:\DOS\SETVER.EXE
DEVICE=C:\DOS\HIMEM.SYS
DEVICEHIGH=C:\DOS\EMM386.EXE NOEMS
DEVICEHIGH:C:\DOS\ANSI.SYS /X
DOS=HIGH,UMB
STACKS=0,0
SHELL=COMMAND.COM /E:512 /P
FILES = 30
BUFFERS = 10,0
BREAK = OFF
```

Des instructions DOS sont décrit bref. Pour des renseignements plus détaillées, veuillez consulter votre manuel DOS.

Le fichier *CONFIG.SYS* est utilisé dans le PC pour charger des programmes spéciaux de gestion d'appareils et pour créer des options matérielles. Les informations pour *FILES* et *BUFFERS* sont très importantes.

*FILES* doit être sur 30 et plus de 30. Cet instruction détermine le nombre des fichiers qui peuvent être ouverts en même temps, le logiciel BOF/GB0 utilise plusieurs fichiers en même temps pendant l'exploitation.

*BUFFERS* doit être sur 15 ou plus de 15. C'est nécessaire parce que le logiciel BOF/GB0 travaille souvent avec la disque dur. Ce réglage dépend du grandeur du disque dur qui est installé sur l'ordinateur.

---

**Remarque:** S'il y a des valeurs pour *FILES* et *BUFFERS* plus grandes, le cas échéant, trop de mémoire vive est inutilement occupée. Si c'est le raison pourquoi la mémoire de travail libre n'est pas encore suffisante pour lancer la BOF/GB0, il faut réduire les valeurs jusqu'aux valeurs minimales.

---

Sur des PCs avec des processeurs 386 ou 486 et de la mémoire étendue la gestion de la mémoire étendue est habituellement installée avec l'instruction *DEVICEHIGH*, par ex.:

```
DEVICEHIGH=C:\DOS\EMM386.EXE 2048 RAM
```

Si *WINDOWS* est installé sur votre PC, vous pouvez aussi utiliser les instructions suivantes:

```
DEVICE=C:\WINDOWS\HIMEM.SYS
```

```
DEVICEHIGH=C:\WINDOWS\EMM386.EXE EXE 2048 RAM
```

## Le fichier *AUTOEXEC.BAT* de la *BTV01*

```

@ECHO OFF
REM*****
REM***AUTOEXEC.BAT                               Ver. 01V00***
REM***-----
REM***MT-CNC BOF/GB0                             Version xx.16/xx***
REM***-----
REM***          (c) INDRAMAT GmbH          04. 03. 97***
REM*****

PROMPT $p$g
PATH C:\DOS
SET TEMP=C:\DOS

REM SYSTEM MEMORY 8 MB/ARBEITSSPEICHER 8 MB
LH C:\DOS\SMARTDRV.EXE 2048 C

REM System MEMORY 16 or 32 MB/ARBEITSSPEICHER 16 oder 32 MB
REM LH C:\DOS\SMARTDRV.EXE 4096 C

C:\HDDSTDBY

REM DEUTSCH:
LH KEYB GR,,C:\DOS\Keyboard.SYS

REM ITALIANO:
REM LH KEYB IT,,C:\DOS\Keyboard.SYS

REM ESPANOL:
REM LH KEYB SP,,C:\DOS\Keyboard.SYS

REM ENGLISH UK:
REM LH KEYB UK,,C:\DOS\Keyboard.SYS

REM ENGLISH US:
REM LH KEYB US,,C:\DOS\Keyboard.SYS

```

Vous avez la possibilité de raccorder un clavier PC externe. Le code de pays du clavier externe doit être présélectionné sur le fichier *AUTOEXEC.BAT*. En standard, un clavier allemand est attendu. Si un autre clavier doit être raccorder, les appels du programme allemand de gestion doivent être déclenchés avec l'instruction *REM*, les appels du programme de gestion de la langue désirée doivent être activés en éliminant l'instruction *REM*. Vous devez vérifier les réglages sur le fichier *AUTOEXEC.BAT* s'il y a des caractères incorrectes lors de l'opération d'un clavier externe.

## Exemple du fichier *AUTOEXEC.BAT* d'un PC compatible

```
@ECHO OFF
PROMPT $P$G
PATH=C:\DOS;\WINDOWS;C:
SET TEMP=C:\WINDOWS\TEMP
SMARTDRV 2084 1024 C
LH DOSKEY
CALL MT-RUN
```

Il est nécessaire d'appeler le fichier Batch MT-RUN à la fin du fichier AUTOEXEC.BAT pour mettre en sécurité que la BOF/GB0 est chargée automatiquement après lancer le PC.



**ATTENTION**

En utilisant le programme de disque dur Cache 'SMARTDRV.EXE' il faut éteindre le mode "Write-Behind-Caching"!

## Structure de répertoires BOF/GB0

Le programme d'installation BOF/GB0 crée la structure de répertoires de la BOF/GB0 sur le disque dur du PC et transfère les fichiers à la place correspondante.

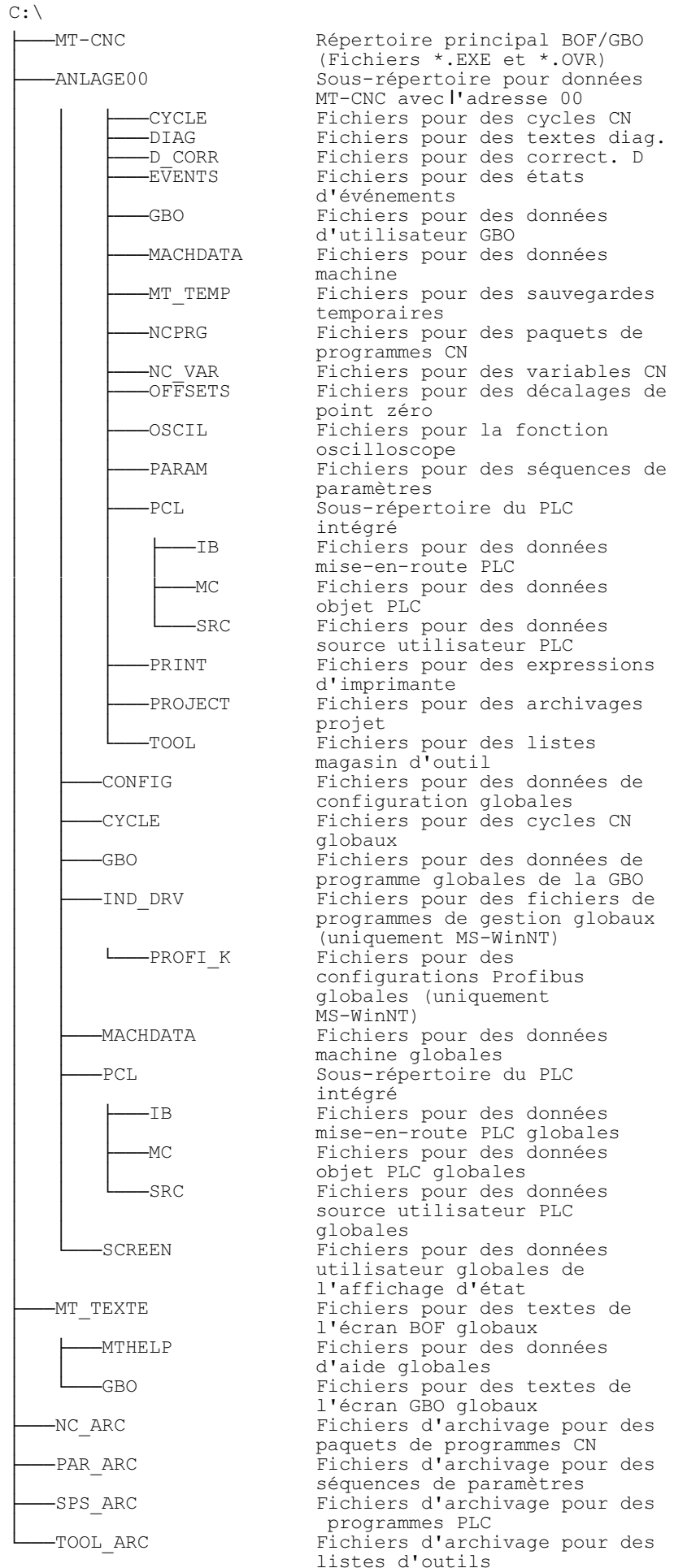
Ci-dessous vous voyez une structure de répertoires fichiers pour l'installation MT-CNC si une MT-CNC avec l'adresse 0 (ANLAGE00) est définie sur la BOF/GB0. Une MT-CNC seconde avec l'adresse 1 a une structure additionnelle de répertoires qui commence par MT-CNC\ANLAGE01\..., etc.

Les répertoires ...\_ARC ont des données archivées (comprimées). Un fichier de paramètres archivé peut avoir par ex. plusieurs fichiers qui sont comprimés dans un seul fichier (pour avoir plus de mémoire libre sur le disque dur). Ces fichiers peuvent être utilisés quand le fichier actif a été endommagé ou effacé.



**ATTENTION**

L'utilisateur est responsable de l'archivage des données utilisateur par les fonctions BOF/GB0 ou de la sauvegarde des données utilisateur BOF/GB0 complètement par "Dépôt MT-CNC" sur le point de menu 1 BOF.



## Le fichier MT-RUN.BAT

Le fichier MT-RUN.BAT est généré pendant l'installation de la BOF/GBO et est inscrit sur le répertoire principal DOS du lecteur qui contient l'installation logicielle BOF/GBO. Pour le lecteur C et le répertoire BOF/GBO "MT-CNC", il a le contenu suivant:

```
ECHO OFF
REM INDRAMAT MT-CNC (c) Copyright 1997
REM -----
SET DPMIMEM=MAXMEM 4096
    C:
    CD C:\MT-CNC
    TSRPG251
    MT-CNC /H /B=10
REM -----
```

Si nécessaire, il est possible d'insérer les paramètres d'appel suivants sur la ligne **TSRPG251** du fichier MT-RUN.BAT. Les paramètres entre parenthèses peuvent uniquement être insérés après avoir discuté avec le service après-vente INDRAMAT ou les développeurs (il n'y a pas de différence entre majuscule ou minuscule):

- `/?` : Affichage Aide (en anglais)
- `(/A)` : Montre le traitement du fichier pendant le lancement de la BOF
- `/B` : Empêche un démarrage à chaud par [Ctrl]+[Alt]+[Del].
- `/C1` : Programme TSR pour l'utilisation de MS-Windows-NT sous DOS.
- `(/G)` : Génère le fichier "\GLOBAL.DAT"
- `(/K)` : Programme TSR doit travailler sans l'environnement de la BOF
- `/L` : Activer fonction journal de la BOF
- `(/O=xxxx)` : Le cycle de l'interface série est programmé manuellement:  
 1:55,5ms 2:27,7ms 4:14ms 8:7ms 16:3,5ms  
 32:1,7ms 64:868µs 128:434µs 256:217µs 512:108µs  
 1024:54µs 2048:27µs 4096:13µs.  
 Si le paramètre /O n'est pas indiqué, le temps d'interruption standard (1.7 ms) est utilisé. Vous pouvez choisir d'autres réglages si vous avez des problèmes de perte de liaison.
- `/P` : Des textes du programme TSR sont transférés du disque dur.
- `(/R)` : Protocole IPC-DPR avec changement BYTE
- `(/U)` : Mode débogage pour le programme TSR
- `(/W)` : Empêche le changement de la mémoire principale Réduit la plage de mémoire libre en bas de 640 kByte
- `(/Y)` : Active la fonction TELEBYTE qui affiche la communication entre la BOF et la MT-CNC lors du démarrage de la BOF (données sur \TELEGRAM.TXT).

Sur la ligne **MT-CNC** du fichier MT-RUN.BAT, il est possible d'ajouter les paramètres d'appel suivants. Les paramètres entre parenthèses doivent uniquement être inscrits après avoir discuté avec le service après-vente INDRAMAT ou les développeurs (il n'y a pas de différence entre majuscule ou minuscule).

- /? : Affichage Aide (en anglais)
- /B=xx : La BOF débute le point de menu xx automatiquement, par ex.: /B=09 » point menu 9, Affichage d'état, ou /B=10 » point menu 10, GBO.
- /D=dir : Permet la définition d'un autre répertoire de travail, par ex.: G/STA1. Le lecteur peut être un lecteur d'un système du réseau. Tous les répertoires et leurs fichiers sous le répertoire principal BOF/GB0 représentent des données utilisateur et doivent être disponible sous le répertoire défini nouvellement. Le contenu du répertoire principal ne doit pas être sur le répertoire défini nouvellement, il peut rester sur le lecteur qui contient l'installation BOF/GB0.  
Exemple:  
'XCOPY C:\MT-CNC\\*. \* G:\STA1\\*. \* /S /E' et  
'DELETE G:\STA1\\*. \*' peuvent être utilisés pour transférer tous les fichiers utilisateur à un autre chemin, par ex. G:\STA1. C'est aussi le cas pour tous les répertoires de dépôt sous le répertoire principal du lecteur principal d'installation (chapitre "Structure de répertoires BOF/GB0").
- (/E) : Montre le nom des développeurs lors de la vue des versions EXE.
- (/F) : Désactive l'avertissement pour la mémoire morte. Cet avertissement apparaît quand il y a moins de 1 Mbyte capacité de mémoire disponible sur le disque dur.
- /H : Des fichiers EXE étrangers peuvent être lancés par une des touches F disponibles. Pour déterminer la touche F et le fichier EXE correspondant il est nécessaire d'utiliser le fichier  
..\MT\_TEXTE\MAIN\_EXE.DAT.
- /I : L'utilisation du texte diagnostic original INDRAMAT, spécifique aux clients, est supprimée.
- (/M) : Désactive la vérification de la mémoire de travail libre lors du start de la BOF.  
Attention: Si vous utilisez cet option, des erreurs dues au temps de transit MS-DOS peuvent apparaître pendant l'opération de la BOF/GB0 qui abandonnent la BOF/GB0 sans contrôle!
- (/N) : Nouvelle installation complète du logiciel BOF/GB0 (efface le fichier ...MT\_TEXTE\MT\_START)
- (/S) : Relancez la BOF/GB0 sur la mode Setup
- (/V) : Insère la version du programme EXE en-tête
- /Z : Montre le numéro de licence du logiciel

## 1.3 Avant d'installer la BOF/GBO

La version 16 de la BOF/GBO demande au moins **590 kByte** mémoire vive libre pour pouvoir fonctionner sur votre BTV ou PC. Utilisez l'instruction DOS 'MEM' pour visualiser la capacité de mémoire vive disponible et modifiez les fichiers CONFIG.SYS et AUTOEXEC.BAT pour que cette mémoire de travail soit disponible.

---

**Remarque:** Les versions de logiciel BOF/GBO et MT-CNC doivent être identiques pour pouvoir fonctionner correctement. Avant d'installer la BOF/GBO ou avant d'actualiser une installation déjà existante, vous devez vérifier si la version de programme de la MT-CNC que vous désirez utiliser est compatible. La version du programme MT-CNC, installée pendant la livraison peut être vue sur le autocollant code barres de la carcasse de la commande, à la surface entre les perçages.

---

Si vous installez la BOF/GBO pour la première fois, reportez-vous au chapitre "Première installation".

Si vous désirez actualiser une installation BOF déjà existante, reportez-vous au chapitre "Actualisation".

Si vous avez l'intention d'installer l'allemand ou l'anglais ou les textes d'aide, reportez-vous au chapitre "Installer l'allemand ou l'anglais ultérieurement".

Si vous désirez installer un nouveau module de langue, reportez-vous au chapitre "Installation d'un module de langue".

Si vous désirez effacer une installation BOF/GBO avec les données utilisateur créés, reportez-vous au chapitre "Désinstallation".

## 1.4 La première installation de la BOF/GB0

L'installation complète de la BOF sans des programmes utilisateur demande au moins 42 MB capacité de mémoire morte libre. Exécutez l'instruction 'DIR' sur le répertoire principal du disque dur et mettez en sécurité avant de l'installation de la BOF que la capacité de mémoire demandée est disponible. Veuillez aussi lire le contrat de licence du logiciel avant l'installation de la BOF.

Pour installer la BOF, veuillez insérer la disquette n° 1 sur le lecteur A ou B de votre PC (lecteur A dans la description suivante). Allez au répertoire principal de votre disque dur (par ex.: 'CD\') et veuillez appeler le lecteur A (par ex.: 'A:' [Enter]). Pour lancer l'installation automatique de la BOF, veuillez entrer 'INSTALL' et appuyez [Enter].

Le programme d'installation peut aussi être utilisé avec une touche souris compatible à Microsoft.



Fig. 1-1: Sélection langue du programme d'installation

Quand l'écran d'entrée pour la langue est affiché, vous choisissez la langue désirée avec la touche curseur qui doit être utilisée pendant l'installation (la langue standard est allemand) et marquer cette langue en appuyant le caractère espace. Ensuite appuyez la touche [Enter] pour continuer.

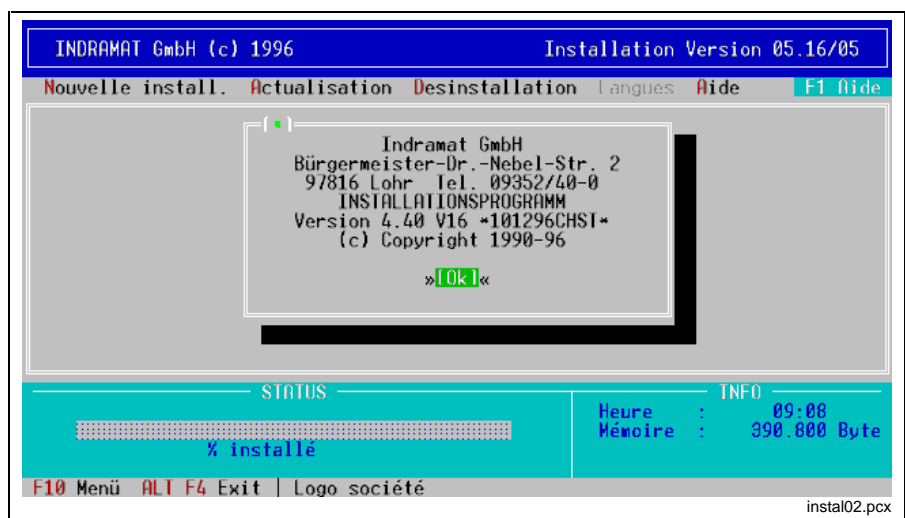


Fig. 1-2: Information sur le programme d'installation

Après la sélection de la langue, vous verrez l'écran principal pour la sélection de l'installation. Si l'écran est ouvert pour la première fois, une fenêtre vous montrera la version et une information Copyright sur le programme d'installation. Appuyez [Enter] pour confirmer cette fenêtre ou veuillez confirmer avec la touche souris sur OK.



Fig. 1-3: Fenêtre d'aide

Le programme d'installation offre de l'aide pour des écrans différents et des erreurs différentes.

Pour ouvrir la fenêtre d'aide pour le menu actuel ou l'erreur actuelle, veuillez appuyer [F1].

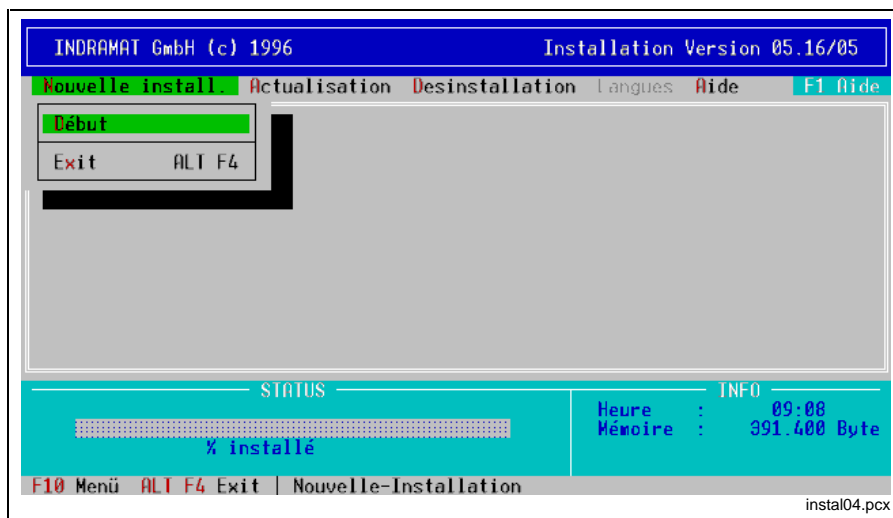


Fig. 1-4: Sélection de nouvelle installation

Pour sélectionner 'Première installation', veuillez appuyer [F10] ou [Alt]+[E].

Vous pouvez quitter le programme d'installation par [Alt]+[F4].

Pour lancer la première installation, veuillez sélectionner 'Début' par la touche curseur et veuillez appuyer la touche [Enter] ou [S].

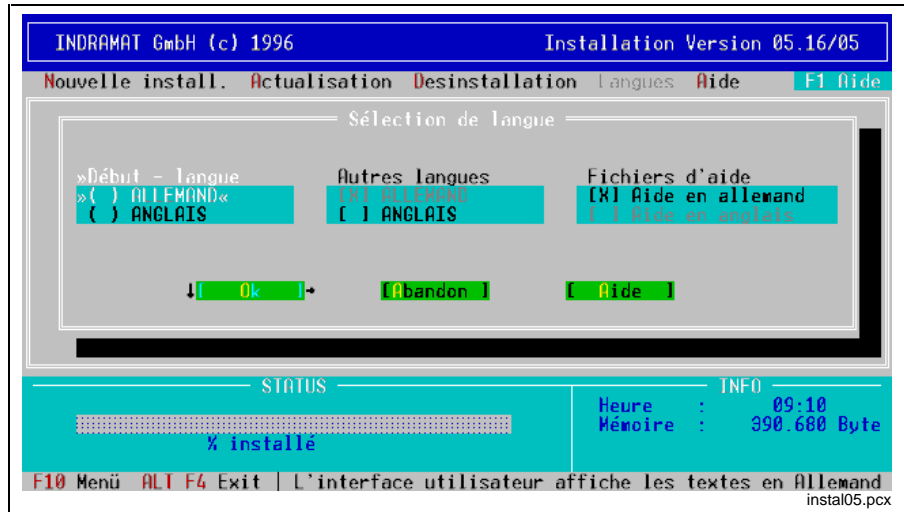


Fig. 1-5: Sélection de langues à installer

Ensuite vous devez déterminer les possibilités de langues de BOF. Veuillez sélectionner tous les langues qui doivent être disponible après l'installation de la BOF. Comme langue de service, l'allemand est toujours installé. Par [Tab] vous pouvez choisir entre les colonnes et OK. Lors du premier démarrage de la BOF, la langue de début est utilisée. 'D'autres langues' peuvent être marquées par la touche espace et sont ensuite disponible sur le menu SETUP. Comme les textes d'aide ont besoin de beaucoup de mémoire morte, ils peuvent être sélectionnés particulièrement.

Pour terminer la sélection de langues, veuillez appuyer [Enter] ou terminez par OK.

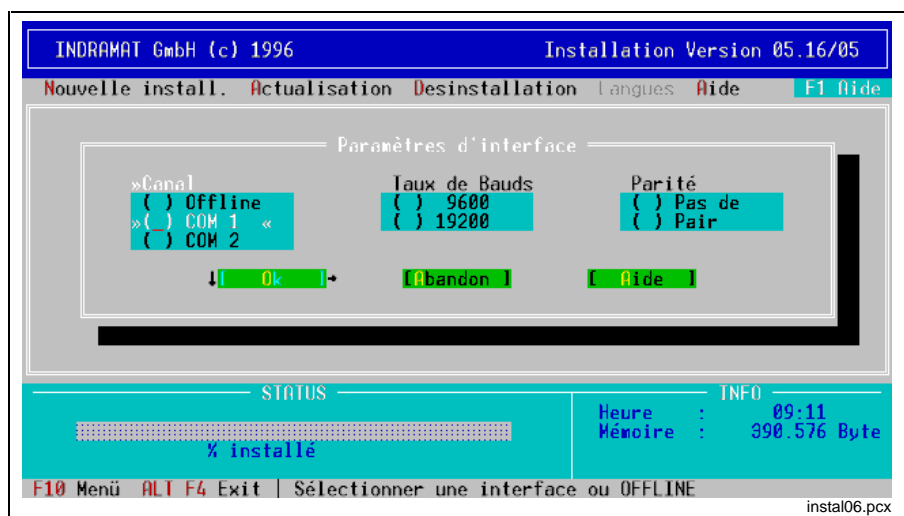


Fig. 1-6: Sélection des paramètres d'interface

L'écran suivant permet de sélectionner les réglages de l'interface série quand la BOF est lancée.

Par 'Offline' vous pouvez utiliser la BOF sans connexion à la MT-CNC.

**La sélection du nombre de Bauds et de la parité doit correspondre aux positions de l'interrupteur sur l'ensemble en pièces détachées SIOB ou CPUB de la MT-CNC (Standard: 9600 Bd, pas de parité).**

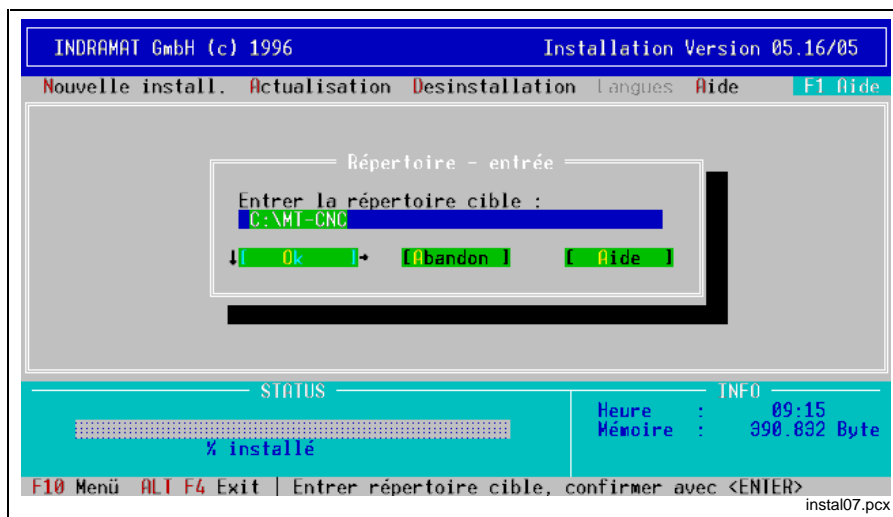


Fig. 1-7: Entrer le répertoire pour l'installation

Avant que l'installation ne commence, l'utilisateur doit indiquer un répertoire cible sur le disque dur. Comme standard 'C:\MT-CNC' est entré. Il convient à sélectionner cette désignation, éventuellement sur un autre lecteur. Pour une installation avec succès, il vous faut au moins 25 Mbyte de capacité de mémoire libre sur ce lecteur.

Pour modifier le chemin standard, vous entrer un chemin nouveau ou vous utilisez les touches curseur pour modifier l'entrée standard. Par la touche [Tab], vous avez la possibilité de choisir entre les champs.

Après que vous ayez entré le chemin correct, il vous faut confirmer par OK ou appuyer [Enter].

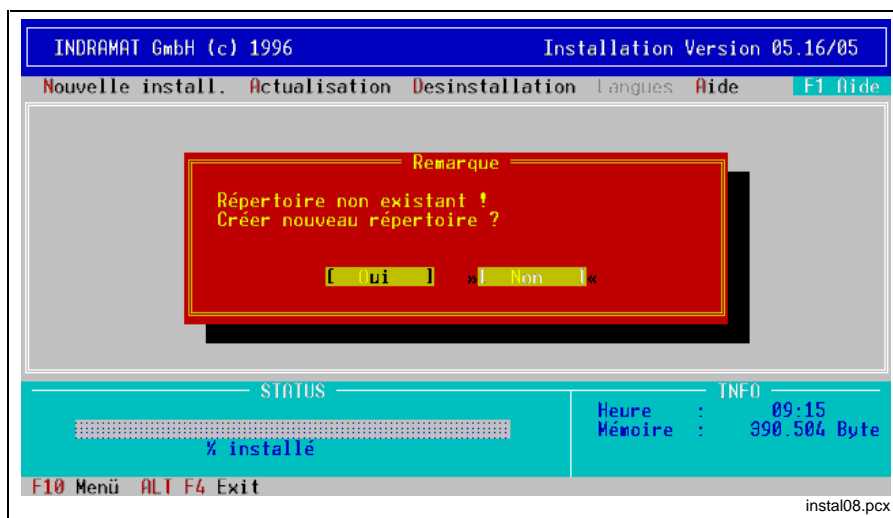


Fig. 1-8: Créer un nouveau répertoire

Le programme d'installation attire votre attention sur le fait que le répertoire entré est déjà existant ou qu'il n'existe pas. Si ce répertoire n'existe pas encore, il faut le créer.

Veillez appuyer [O] ou [Enter] pour créer le répertoire et continuez avec l'installation.

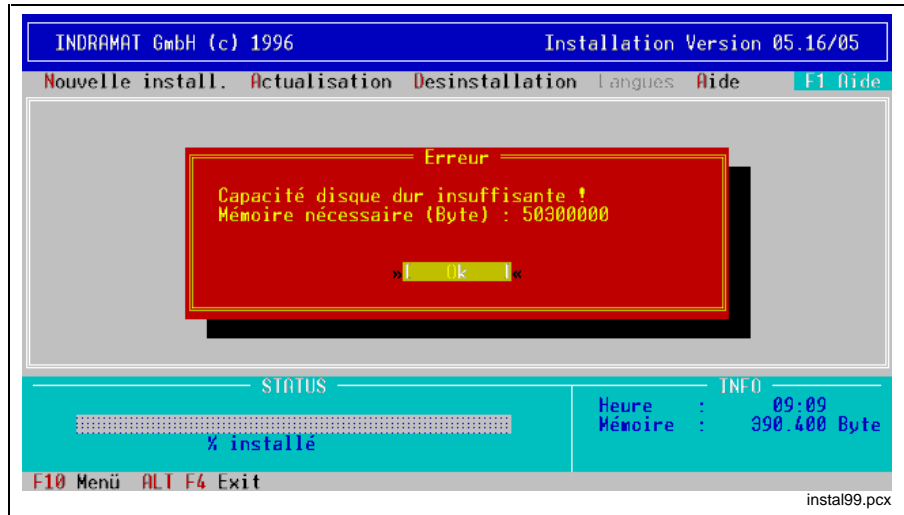


Fig. 1-9: Capacité du disque dur pas suffisante

Le programme d'installation vérifie si la capacité de mémoire sur le disque dur sélectionné est suffisante.

Si la capacité de mémoire n'est pas suffisante, le message d'erreur suivant est affiché.

Le programme d'installation montre le menu principal après que vous ayez confirmé par [Enter] ou OK.

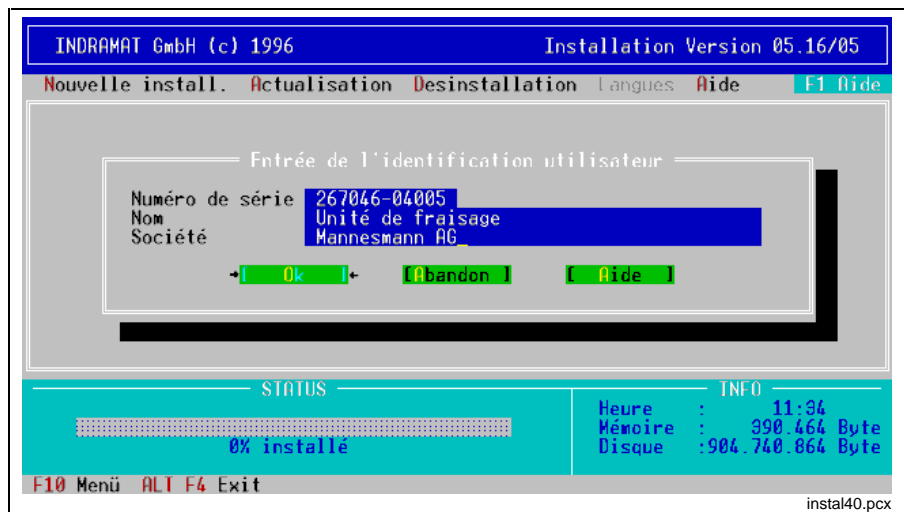


Fig. 1-10: Entrer l'identification de l'utilisateur

Pendant la première installation la BOF est personnalisée. Ensuite vous devez entrer le numéro de série du logiciel et le nom et l'entreprise de l'utilisateur du logiciel.

Veillez prendre le numéro de série avec deux chiffres de l'autocollant de la disquette d'installation et veuillez aussi entrer le trait d'union.

Les entrées pour le nom et l'entreprise sont toujours affichées quand la BOF est lancée. En outre, elles apparaissent dans la ligne en bas de chacune impression de données d'utilisateur, par ex. de programmes CN.

Si vous avez des licences de copie, vous pouvez utiliser par conséquent la séquence de disquettes plusieurs fois, vous voyez ce masque seulement lors de la première utilisation de la séquence de disquettes. Dans ce cas l'entrée utilisateur est valide pour chaque autre installation.

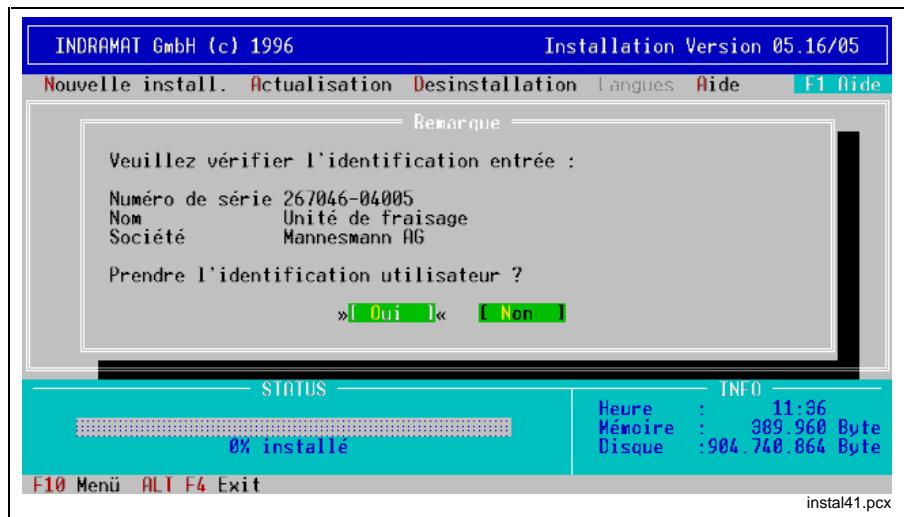


Fig. 1-11: Vérifier l'identification de l'utilisateur

Ensuite vos entrées sont affichées encore une fois. Si votre entrée a été incorrecte, vous pouvez répondre par [Non]. Puis le dialogue d'entrée est affiché encore une fois et vous pouvez corriger les données.

Après avoir confirmé tous les données, elles sont mémorisées sur la disquette.

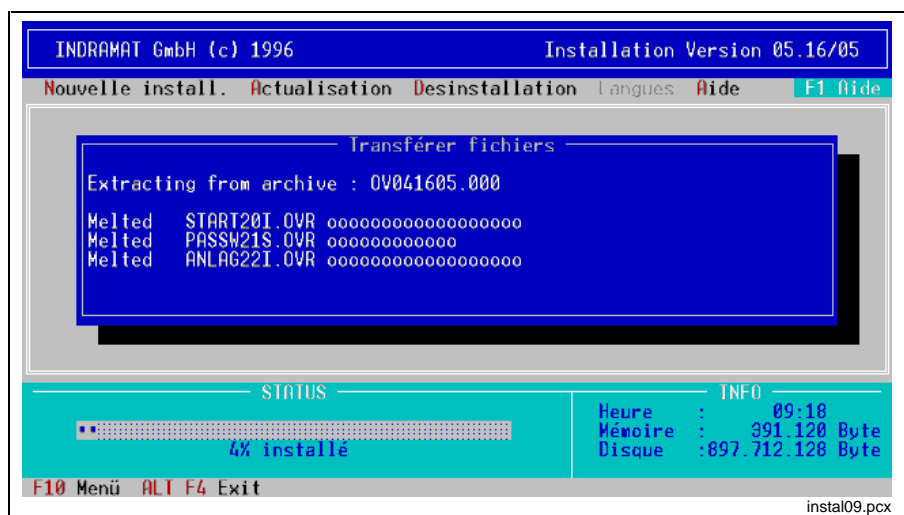


Fig. 1-12: Processus de copier et informations

Pendant l'installation, des informations d'état sur la décompression sont affichées sur une fenêtre.

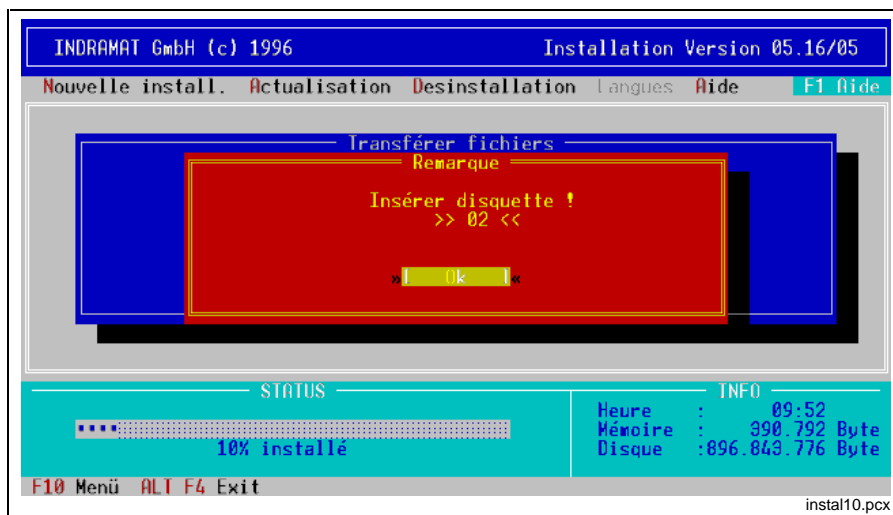


Fig. 1-13: Insérer la prochaine disquette

Entre-temps il vous faut insérer les disquettes utilisées quand le message correspondant apparait. Pour la version logicielle 15, 8 disquettes sont nécessaires.

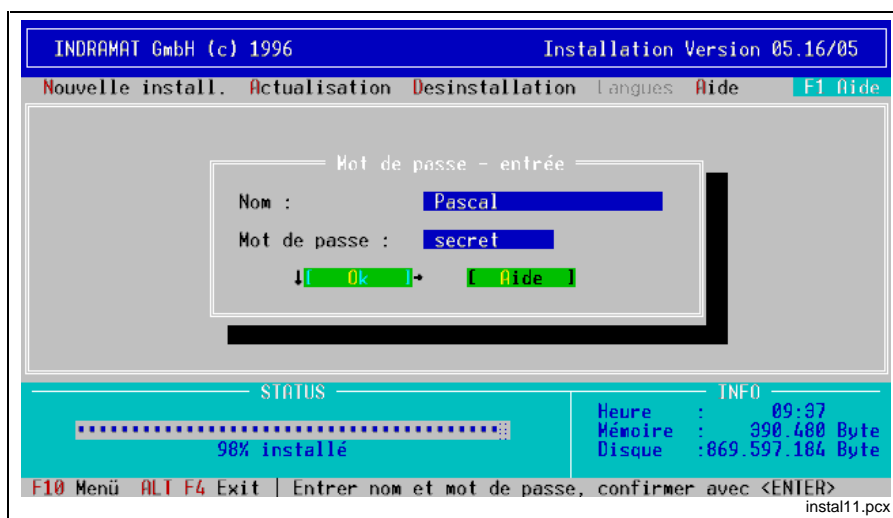


Fig. 1-14: Entrer le mot de passe

Quand l'installation est terminée, l'utilisateur doit entrer le nom de l'administrateur du système et son mot de passe. Uniquement cet utilisateur peut déterminer des utilisateurs nouveaux et leurs droits.



**ATTENTION**

**Veillez ne pas oublier cette entrée pour le nom d'utilisateur et le mot de passe. Si vous oubliez ces entrées, il vous faut désinstaller la BOF/GBO et exécuter une nouvelle installation. A cette occasion vous perdez les données utilisateur.**

**Le service après-vente INDRAMAT peut vous aider à trouver le mot de passe.**

Après une installation avec succès, vous pouvez entrer des utilisateurs additionnels sur le menu SETUP/gestion mot de passe de la BOF.

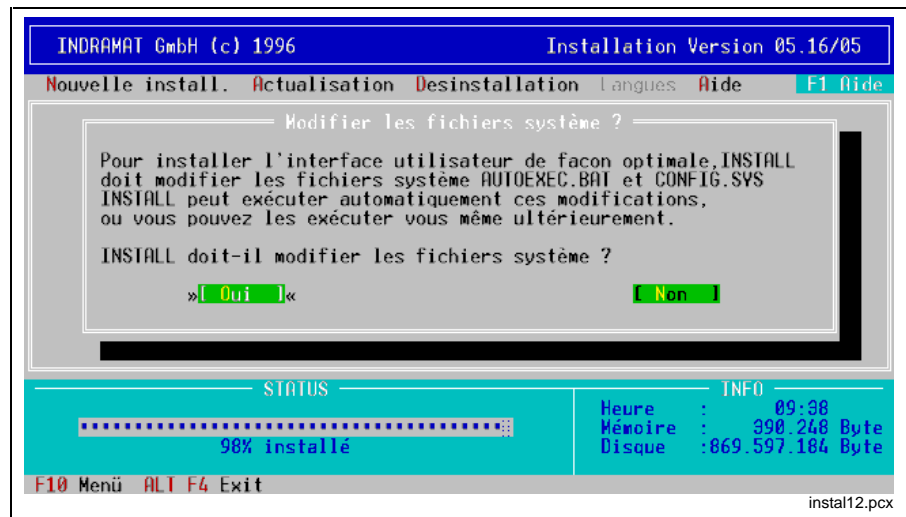


Fig. 1-15: Ajuster les fichiers de système

L'utilisateur peut puis décider si les fichiers système CONFIG.SYS et AUTOEXEC.BAT doivent être modifiés pour les exigences de la BOF. Les modifications sont transférées automatiquement quand 'Oui' est confirmé par la touche [Enter].

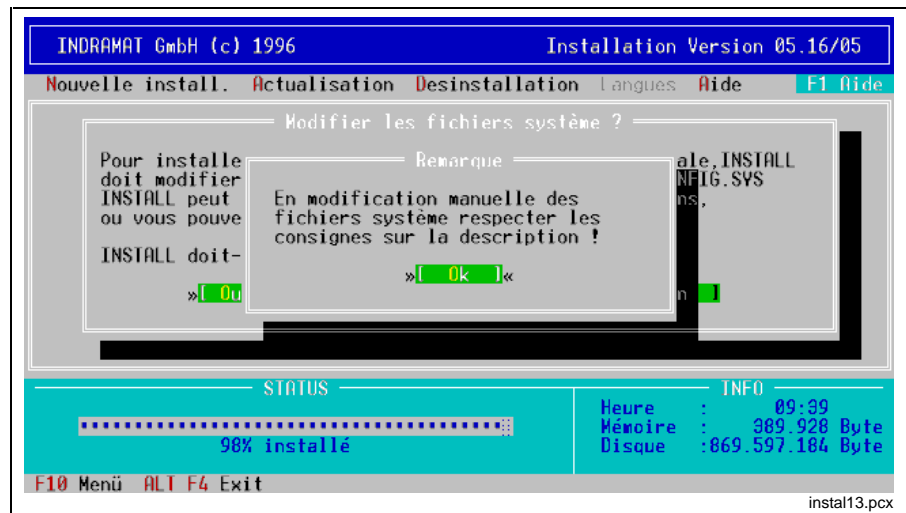


Fig. 1-16: Ajustement manuel des fichiers de système

Si la modification ne doit pas être exécutée, appuyez [Tab] et [Enter] ou choisissez la touche [Non]. Les réglages sur CONFIG.SYS et AUTOEXEC.BAT doivent être exécutés manuellement ultérieurement.

Le dernier écran montre le réglage standard de la BOF/GB0:

- COM1:** La BOF essaie de communiquer avec la MT-CNC via la connexion COM1 du PC.
- 00:** Jusqu'à 16 MT-CNC peuvent être administrées via la BOF/GB0. Lors du start la BOF choisit la MT-CNC avec l'adresse de communication 00.
- ALLEMAND:** La BOF/GB0 est lancée dans cette langue.

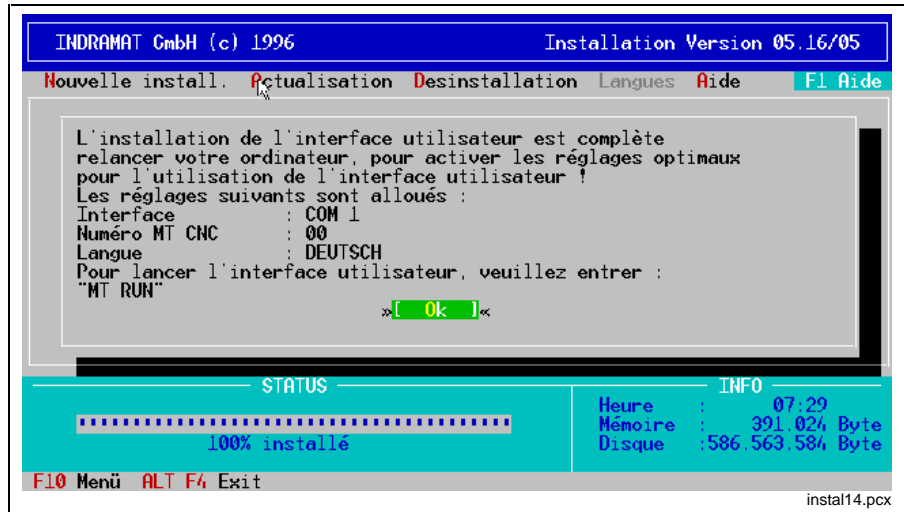


Fig. 1-17: Installation complétée

**L'installation est maintenant terminée et l'appel d'entrée DOS est affiché. Le répertoire principal du lecteur de disque dur contient le fichier Batch MT-RUN.BAT avec les réglages standard. Les paramètres possibles sont indiqués dans la section 'Fichier MT-RUN.BAT'.**

Pour éviter un verrouillage du PC pendant que la BOF est lancée, il faut déconnecter tous les autres appareils qui sont connectés sur la liaison série COM1 du PC. La BOF essaiera de communiquer avec la MT-CNC par cette connexion série comme le réglage standard pour MODE ONLINE est COM1.

Comme vous avez déjà sélectionné le MODE OFFLINE lors de l'installation, la BOF n'essayera pas de communiquer avec la MT-CNC par une connexion série. Dans ce cas vous pouvez utiliser les interfaces série pour d'autres unités périphériques, par ex. touche souris ou imprimante.

Le fichier MT-RUN.BAT peut être modifié pour lancer le menu SETUP de la BOF directement et pour avoir la possibilité de sélectionner le MODE OFFLINE ensuite.

Quand vous quittez la BOF/GB0 et que vous voulez revenir au DOS, il vous faut parvenir au menu principal de la BOF en appuyant [F10]. Puis il est uniquement possible de revenir à l'appel d'entrée DOS par la combinaison de touches [Ctrl]+[C]. Il vous faut entrer le mot de passe. S'il n'y a pas de mot de passe actif, vous devez entrer votre nom et votre mot de passe. Ainsi il n'est pas possible pour des personnes non autorisées de parvenir au plan du système d'opération.

## 1.5 Actualisation d'une installation BOF/GB0

Avant d'actualiser une version BOF/GB0 déjà existante, veuillez prendre en considération:

- Veuillez recréer tous les données d'utilisateurs (Backup) qui doivent être conservées pour la nouvelle version sur la version déjà existante. Utilisez les programmes d'archivage d'aide de la vieille version et encore installée. C'est nécessaire parce qu'il n'est pas possible de lire ou convertir backups de versions BOF/GB0 plus vieilles lors d'une nouvelle création ou l'appel de la nouvelle version.
- Lors d'actualisation de la BOF/GB0 d'une machine, veuillez vous assurer que tous les composants du système MT-CNC ont la microprogrammation correcte. Pour tous renseignements, veuillez
  - imprimer la version de microprogrammation qui est installée sur la MT-CNC, RECO, BTM, par [Ctrl]+[F1] sur menu 7 de la BOF,
  - vérifier la version qui est affichée sur la dernière ligne d'écran du menu principal SOT.

**Le lecteur qui contient l'installation BOF/GB0, doit avoir 20 Mbyte de capacité de mémoire libre en plus, pour que l'actualisation soit possible. Avant l'actualisation de la BOF/GB0 il est nécessaire de vérifier sur le répertoire principal du disque dur avec 'DIR', si la capacité de mémoire est suffisante.**

Designation du logiciel BOF/GB0:

0X-16V05  
 ┌──┐ ┌─┐ Etat version  
 │ │ └─┘ Version  
 │ └──┘ Type:  
 │ 04 = BOF  
 │ 05 = GBO

Vous pouvez actualiser toutes les versions qui ont été installées antérieurement.

Pour actualiser la BOF/GB0, veuillez insérer la disquette 1 dans le lecteur A ou B de votre PC (nous nous réferrons au lecteur A pour la description suivante). Veuillez aller au répertoire principal de votre disque dur (par ex. 'CD\') et sélectionnez le lecteur A (par ex. A:[Enter]). Pour lancer le programme d'installation BOF/GB0 automatique, veuillez entrer 'INSTALL' et appuyer sur la touche [Enter]. Il est aussi possible d'utiliser une souris compatible ou Microsoft.

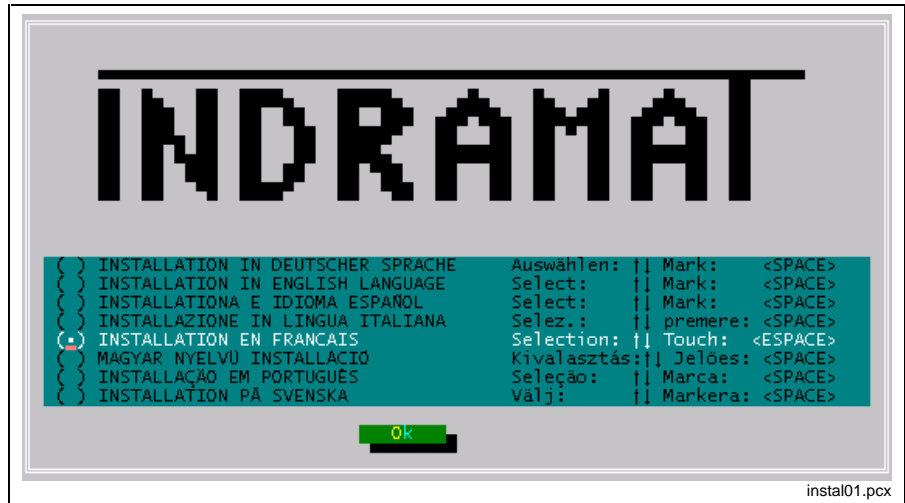


Fig. 1-18: Sélection langue du programme d'installation

Quand l'écran d'entrée pour la langue est affiché, veuillez sélectionner la langue désirée qui doit être utilisée pendant l'installation par la touche curseur (le standard est l'allemand) est veuillez la marquer en appuyant la touche espace. Ensuite appuyez la touche [Enter] pour continuer.

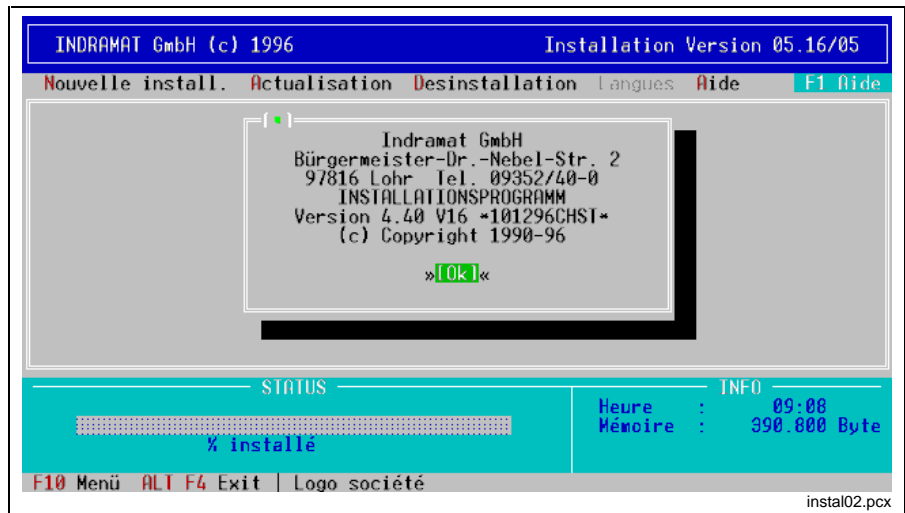


Fig. 1-19: Information sur le programme d'installation

Après la sélection de la langue, l'écran principal pour la sélection de l'installation est affiché. Quand l'écran est ouvert la première fois, une fenêtre montre la version et l'information copyright du programme d'installation. Appuyez [Enter] pour confirmer cette fenêtre ou confirmez par la touche souris sur OK.

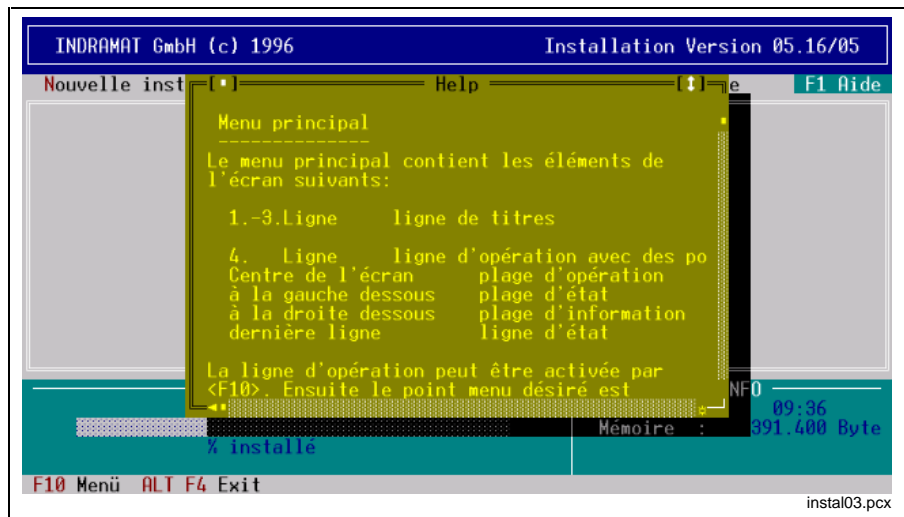


Fig. 1-20: Fenêtre d'aide

Le programme d'installation offre l'aide pour les écrans différents et des erreurs.

Appuyez [F1] pour ouvrir la fenêtre d'aide pour le menu actuel ou l'erreur actuelle.

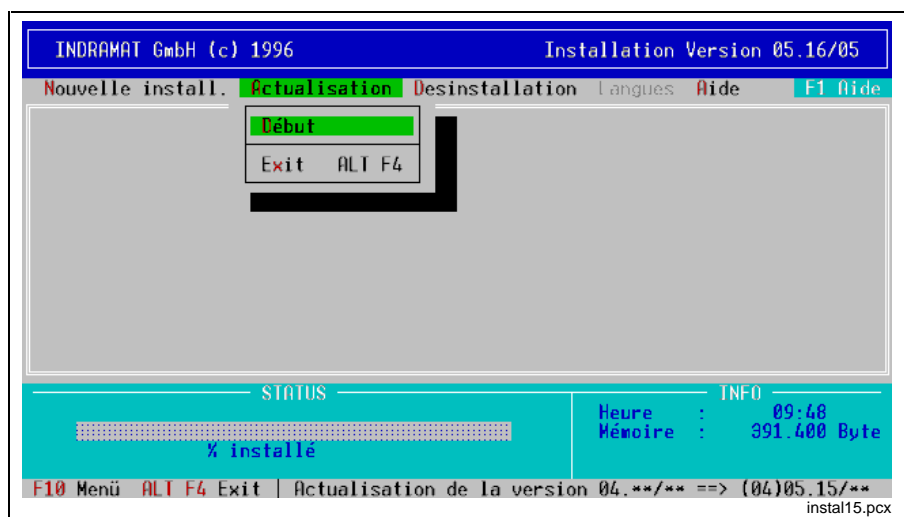


Fig. 1-21: Sélection de l'actualisation

Veillez appuyer [F10] ou [Alt]+[A] pour sélectionner 'Actualisation'.

Par [Alt]+[F4] vous pouvez quitter le programme d'installation.

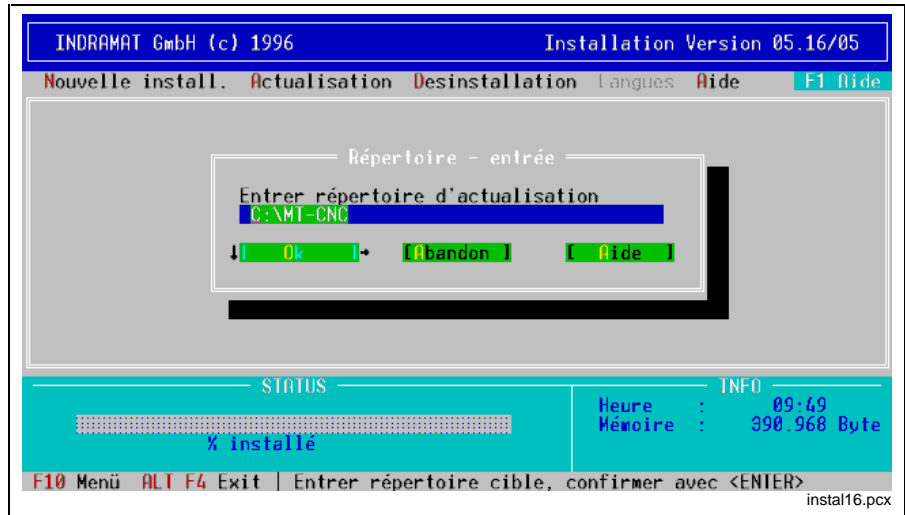


Fig. 1-22: Entrer le répertoire de l'installation

Une nouvelle fenêtre demande le répertoire dans lequel le logiciel BOF est installé. Le répertoire par défaut est 'C:\MT-CNC'. Cette entrée doit être confirmée ou alors il faut préciser le nom du lecteur et du répertoire désirés.

Par [Tab] vous pouvez choisir entre les champs sélectionnés. Après l'entrée du chemin correct, veuillez appuyer OK ou [Enter].

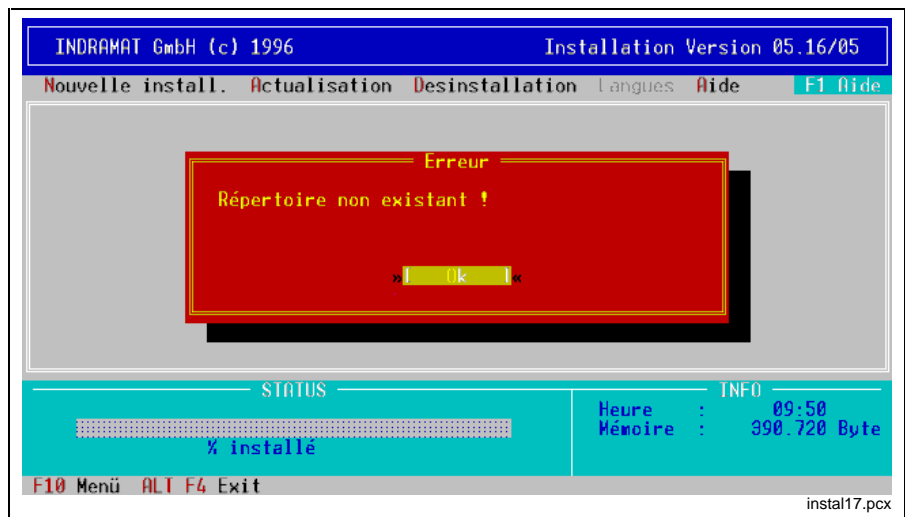


Fig. 1-23: Répertoire d'installation sélectionné pas existant

Le programme d'installation affiche un message si le répertoire n'existe pas sur le lecteur indiqué ou s'il n'y a pas de répertoire principal BOF.

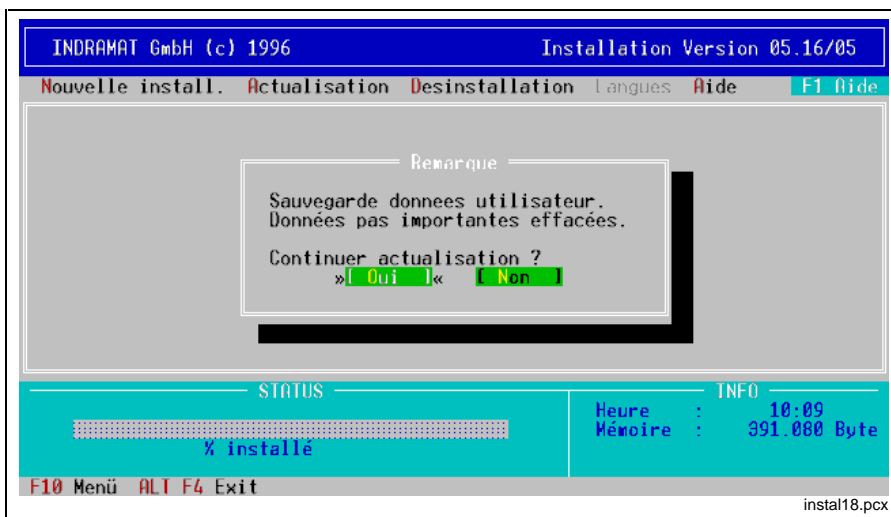


Fig. 1-24: Sauvegarder données d'utilisateur et effacer données pas importantes

Quand le répertoire indiqué est accepté comme répertoire principal BOF, un message de sécurité est affiché.

Par [N] vous pouvez abandonner l'actualisation.

Appuyez [O] pour continuer. Tous les données BOF sont remplacées par la nouvelle version. Les données utilisateur restent sur le disque dur et sont conservées pour la nouvelle version.

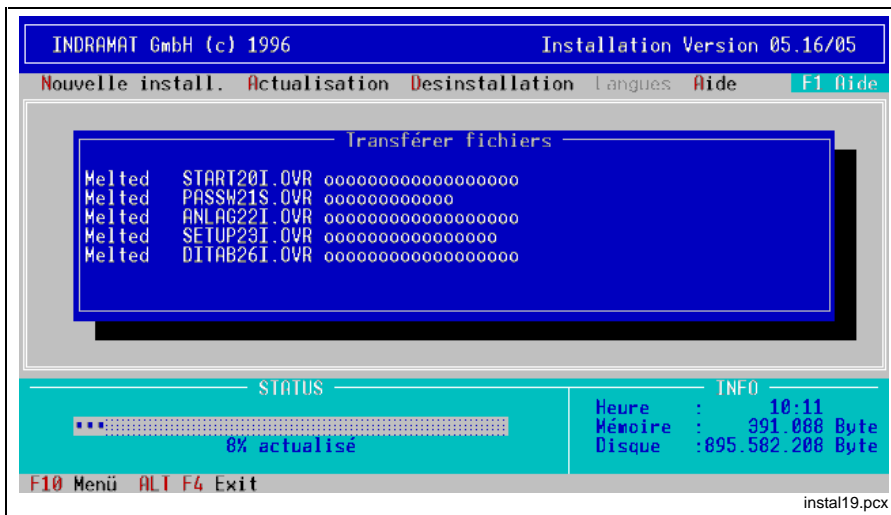


Fig. 1-25: Processus de copier et état de l'actualisation

Pendant l'installation, une fenêtre affiche des informations d'état sur la décompression.

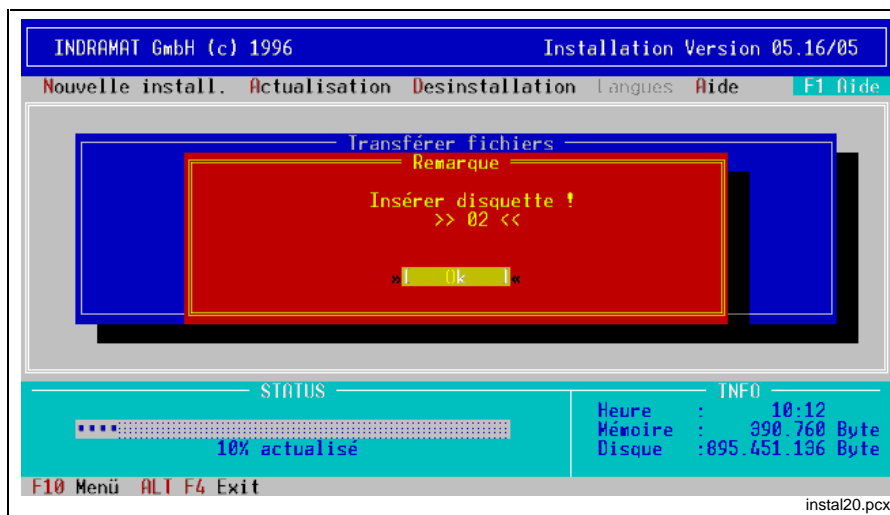


Fig. 1-26: Insérer la prochaine disquette

Entre-temps il est demandé à l'utilisateur d'insérer les disquettes nécessaires. Pour la version 16 il faut 10 disquettes.

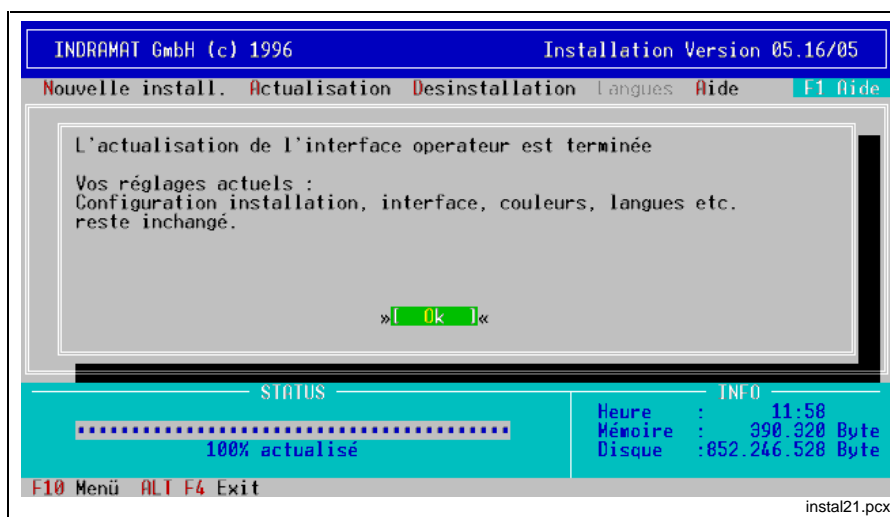


Fig. 1-27: Actualisation de l'installation terminée

Quand l'actualisation est terminée, un message précise que les derniers réglages Setup n'ont pas été modifiés pendant l'actualisation de la BOF.

Appuyez [Enter] ou OK et le programme d'installation retourne au DOS.

**Maintenant l'actualisation est terminée et le signal d'entrée DOS est affiché. Le répertoire principal du disque dur contient le nouveau fichier Batch MT-RUN.BAT. Les données originales avec vos réglages antérieurs sont sauvegardées avec le fichier 'MT-RUN.OLD'. Vos modifications doivent être vérifiées et éventuellement être de nouveau entrées! Des réglages possibles sont décrits dans le chapitre:**

**Le fichier *MT-RUN.BAT* (page 1-7).**

Pour lancer la BOF, veuillez entrer 'MT-RUN' au signal d'entrée DOS et appuyez [Enter].

Si vous voulez quitter la BOF/GB0 et retourner à DOS, il vous faudra appuyer [F10] et retourner au menu principal BOF. Ici vous pouvez parvenir au DOS par la combinaison des touches [Ctrl]+[C]. Il vous faut entrer le mot de passe aussi. S'il n'y a pas de mot de passe actif, il vous est demandé d'entrer votre nom et le mot de passe. Ainsi il n'est pas possible pour des personnes non autorisés de retourner au plan du système d'opération.

## 1.6 Installer l'allemand/l'anglais ultérieurement

Pour installer l'anglais, l'allemand ou les textes d'aide, veuillez insérer la disquette n° 1 sur le lecteur A ou B de votre PC (lecteur A dans la description suivante). Allez au répertoire principal de votre disque dur (par ex.: ' CD\') et veuillez appeler le lecteur A (par ex.: ' A:' [Enter]). Pour lancer l'installation automatique de la BOF, veuillez entrer 'INSTALL' et appuyez [Enter].

Le programme d'installation peut aussi être utilisé avec une souris compatible Microsoft.



Fig. 1-28: Sélection langue du programme d'installation

Quand l'écran d'entrée pour la langue est affiché, vous choisissez la langue désirée avec le curseur, qui doit être utilisée pendant l'installation (la langue standard est allemand) et marquer cette langue en appuyant sur la touche <Espace>. Ensuite appuyez sur la touche [Enter] pour continuer.

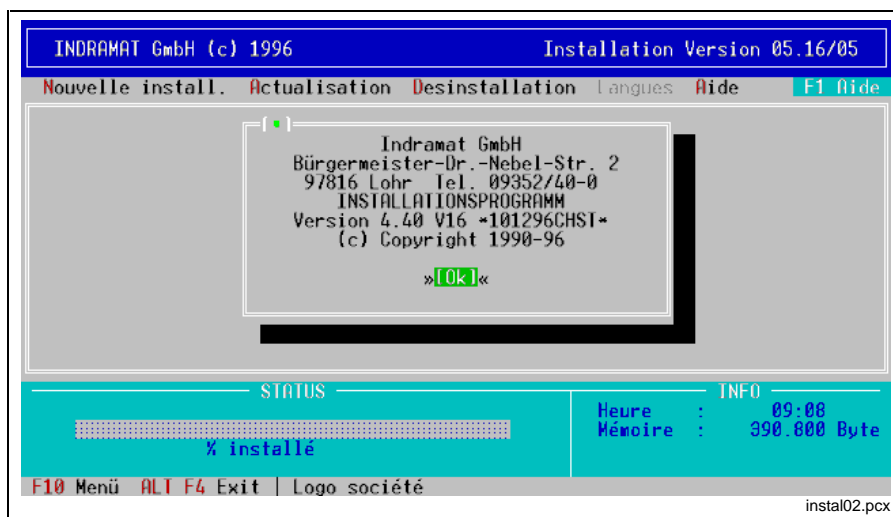


Fig. 1-29: Information sur le programme d'installation

Après la sélection de la langue, vous verrez l'écran principal pour la sélection de l'installation. Si l'écran est ouvert pour la première fois, une fenêtre vous montrera la version et une information Copyright sur le programme d'installation. Appuyez [Enter] pour confirmer cette fenêtre ou veuillez confirmer avec la souris sur OK.



Fig. 1-30: Fenêtre d'aide

Le programme d'installation offre des écrans d'aides et de message d'erreurs.

Pour ouvrir la fenêtre d'aide pour le menu actuel ou l'erreur actuelle, veuillez appuyer [F1].

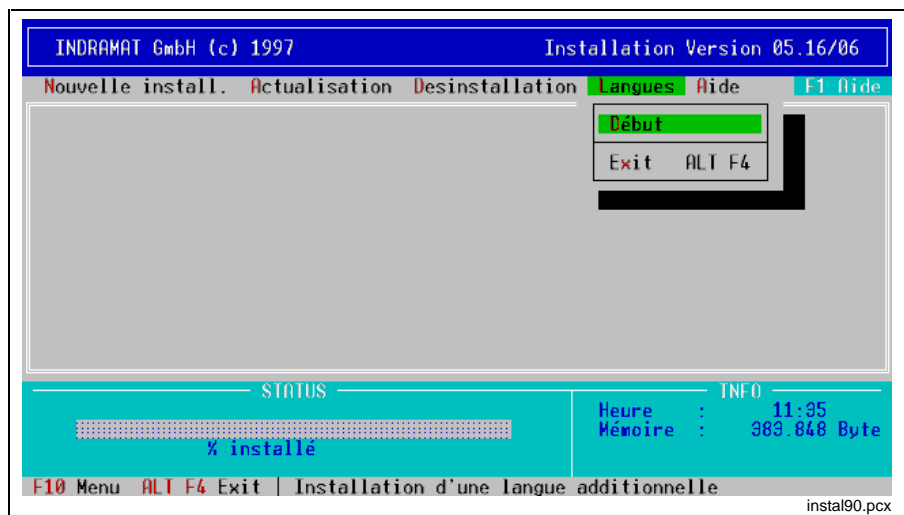


Fig. 1-31: Sélection du point de menu 'Langues'

Pour sélectionner 'Langues', veuillez appuyer [F10] et choisir 'Langues' avec le curseur ou appuyez [Alt]+[S].

Vous pouvez quitter le programme d'installation par [Alt]+[F4].

Pour lancer l'installation d'une langue additionnelle ou de textes d'aide, veuillez sélectionner 'Début' par la touche curseur et veuillez appuyer la touche [Enter] ou [S].

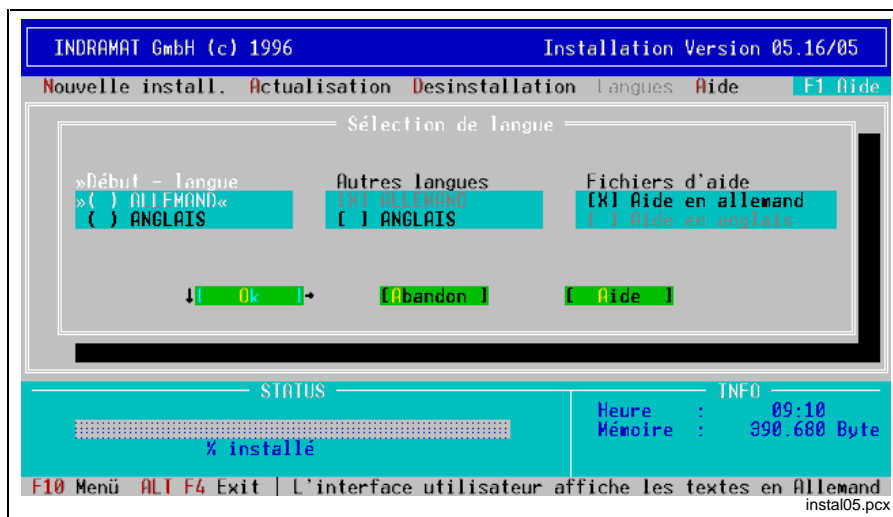


Fig. 1-32: Sélection de textes à installer

Ensuite vous pouvez sélectionner la langue que vous voulez installer additionnellement ou vous sélectionnez la langue de textes d'aide. Par [Tab] vous pouvez choisir entre les colonnes et OK. Lors du premier démarrage de la BOF, la langue de début est utilisée. 'D'autres langues' peuvent être marquées par la touche espace et sont ensuite disponible sur le menu SETUP.

Pour terminer la sélection de langues, veuillez appuyer [Enter] ou terminez par OK.

Une nouvelle fenêtre demande le répertoire dans lequel le logiciel BOF est installé. Le répertoire par défaut est 'C:\MT-CNC'. Cette entrée doit être confirmée ou le lecteur correct et le nom du répertoire doivent être entrés.

Par [Tab] vous pouvez choisir entre les champs sélectionnés. Après l'entrée du chemin correct, veuillez appuyer OK ou [Enter].

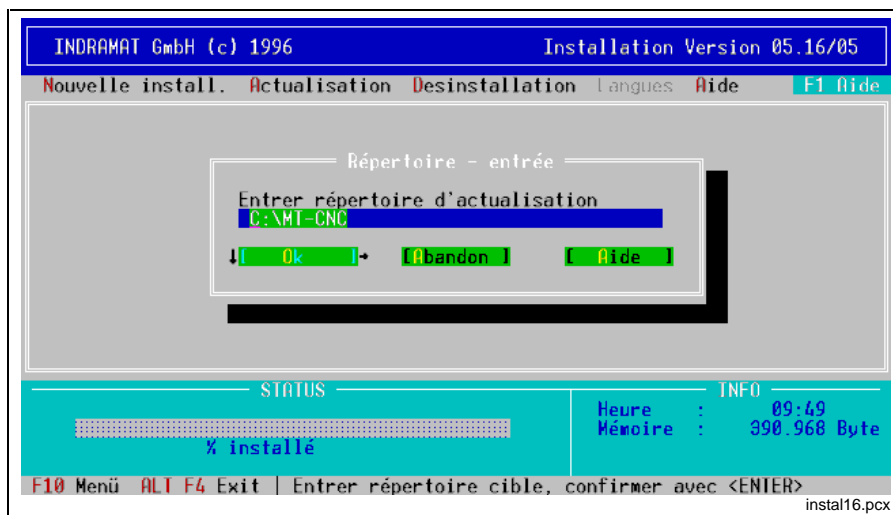


Fig. 1-33: Entrer le répertoire de l'installation

Le programme d'installation attire votre attention sur le fait que le répertoire entré est déjà existant ou qu'il n'existe pas. Si ce répertoire n'existe pas encore, il faut le créer.

Veuillez appuyer [O] ou [Enter] pour créer le répertoire et continuez avec l'installation.

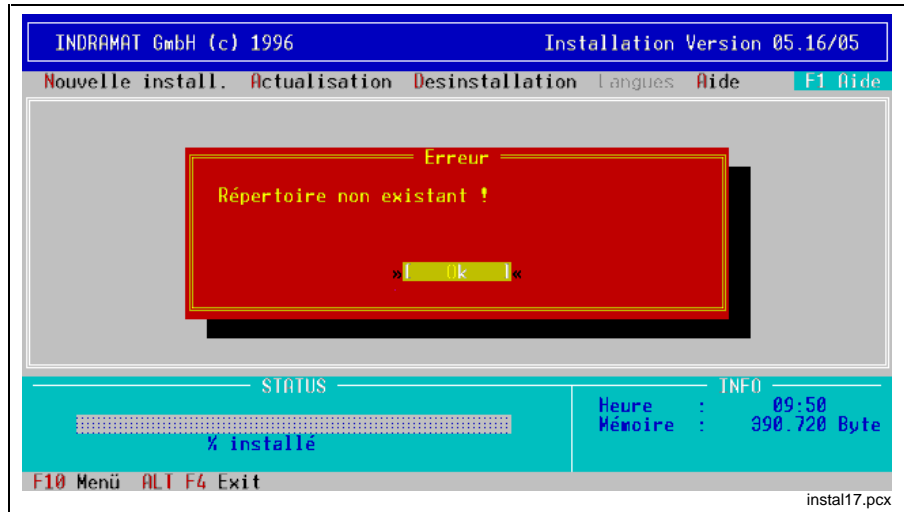


Fig. 1-34: Répertoire d'installation entré pas existant

Le programme d'installation vérifie si la capacité de mémoire sur le disque dur sélectionné est suffisante.

Si la capacité de mémoire n'est pas suffisante, le message d'erreur suivant est affiché.

Le programme d'installation montre le menu principal après que vous ayez confirmé par [Enter] ou OK.

Pour l'installation de textes allemands ou anglais ou de textes d'aide, il ne vous faut pas toutes les disquettes. Les numéros de disquettes correspondantes sont affichés par ordre correct.

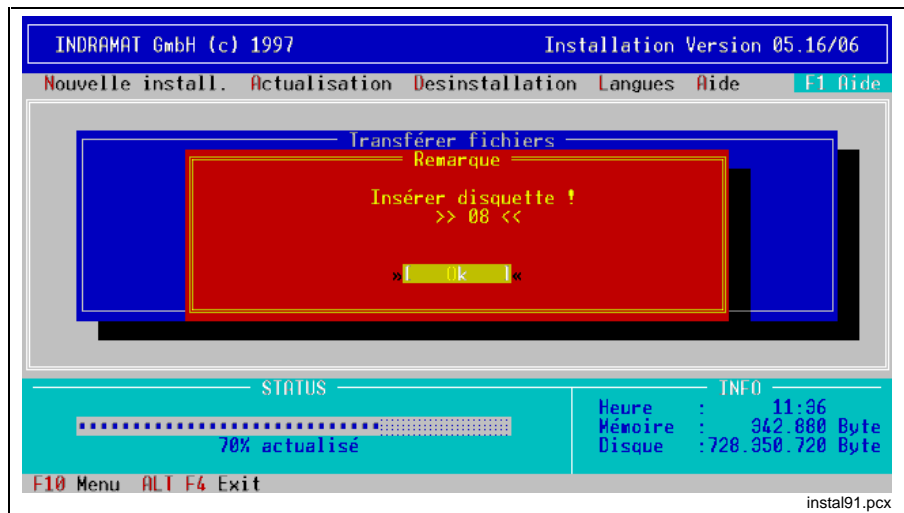


Fig. 1-35: Insérer la prochaine disquette

Pendant l'installation des informations d'état sur la décompression sont affichées sur une fenêtre.

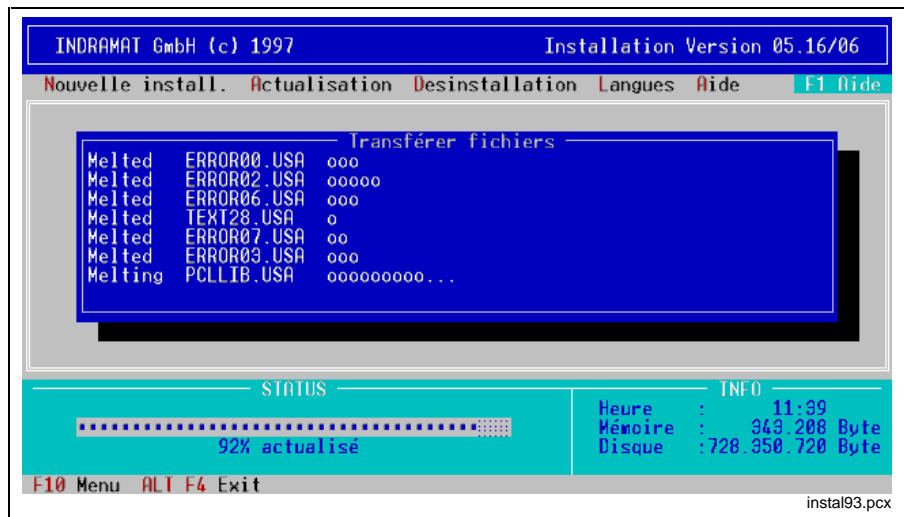


Fig. 1-36: Processus de copier et état d'installation

Entre-temps il vous faut insérer les disquettes utilisées quand le message correspondant apparaît.

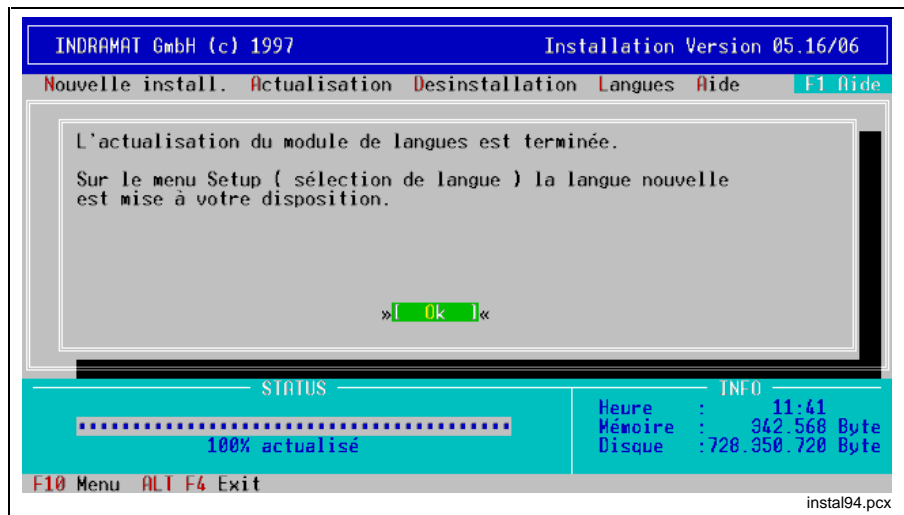


Fig. 1-37: Actualisation de langues terminée

Quand l'installation est terminée, l'utilisateur est informé que la langue est maintenant disponible sur le menu Setup (sélection de langue).

Appuyez [Enter] ou confirmez par OK et le programme d'installation retourne au plan DOS.

## 1.7 Ecraser la BOF/GB0

Le programme d'installation vous permet d'écraser tous les fichiers BOF, des fichiers utilisateur MT-CNC et leurs répertoires d'un disque dur déterminé.

Pour écraser la BOF, veuillez insérer la disquette n° 1 sur le lecteur A ou B de votre PC (lecteur A dans la description suivante). Allez au répertoire principal de votre disque dur (par ex.: 'CD\') et veuillez appeler le lecteur A (par ex.: 'A:' [Enter]). Pour lancer l'installation automatique de la BOF, veuillez entrer 'INSTALL' et appuyez [Enter].

Le programme d'installation peut aussi être utilisé avec une souris compatible Microsoft.



Fig. 1-38: Sélection de langue pour le programme d'installation

Quand l'écran d'entrée pour la langue est affiché, vous choisissez la langue désirée avec le curseur qui doit être utilisé pendant l'installation (la langue standard est allemand) et marquer cette langue en appuyant le caractère espace. Ensuite appuyez la touche [Enter] pour continuer.

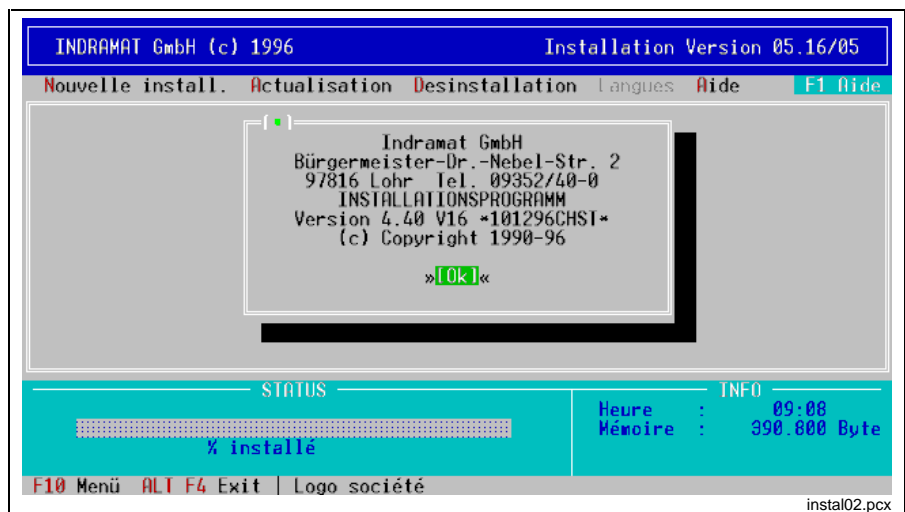


Fig. 1-39: Information sur le programme d'installation

Après la sélection de la langue, l'écran principal pour la sélection de l'installation est affiché. Quand l'écran est ouvert la première fois, une fenêtre montre la version et l'information copyright du programme d'installation. Appuyez [Enter] pour confirmer cette fenêtre ou confirmez par la touche souris sur OK.

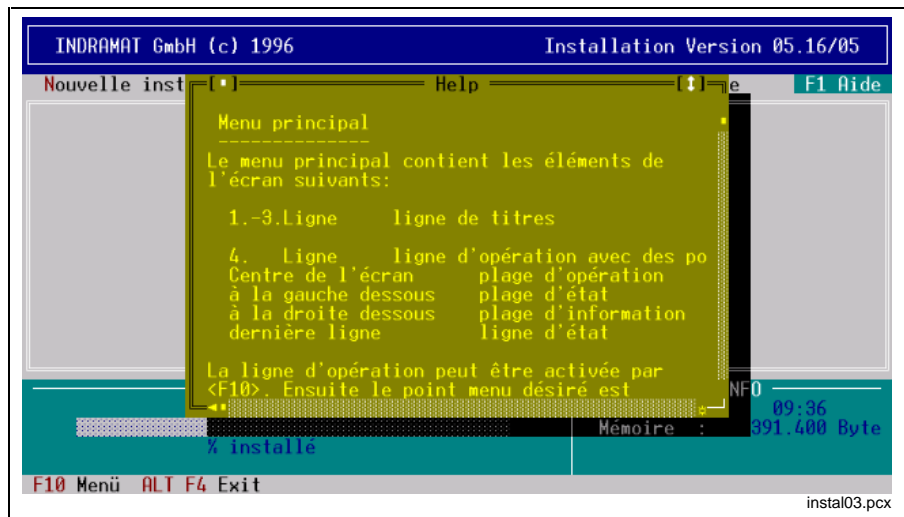


Fig. 1-40: Information sur le programme d'installation

Le programme d'installation offre des écrans d'aide et de messages d'erreurs.

Appuyez [F1] pour ouvrir la fenêtre d'aide pour le menu actuel ou l'erreur actuelle.

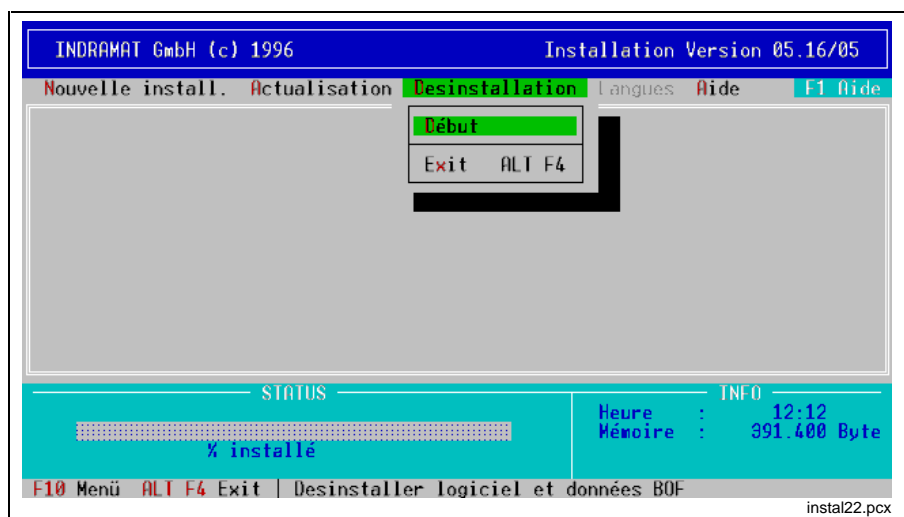


Fig. 1-41: Sélection du point de menu 'Désinstallation'

Appuyez [F10] ou [Alt] +[D] pour sélectionner 'Désinstallation'.

Par [Alt]+[F4] vous pouvez quitter le programme d'installation.

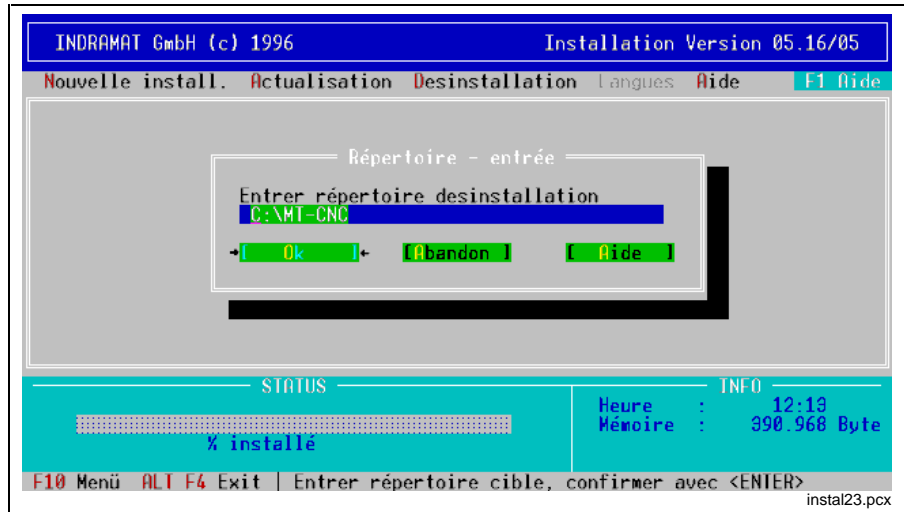


Fig. 1-42: Entrer le répertoire de l'installation à effacer

Une nouvelle fenêtre demande le répertoire dans lequel le logiciel BOF est installé. Le réglage standard est 'C:\MT-CNC', cette entrée doit être confirmée ou le lecteur correct et le nom du répertoire doivent être entrés.

Par [Tab] vous pouvez choisir entre les champs sélectionnés.

Après l'entrée du chemin correct, veuillez confirmez sur OK ou appuyer [Enter].

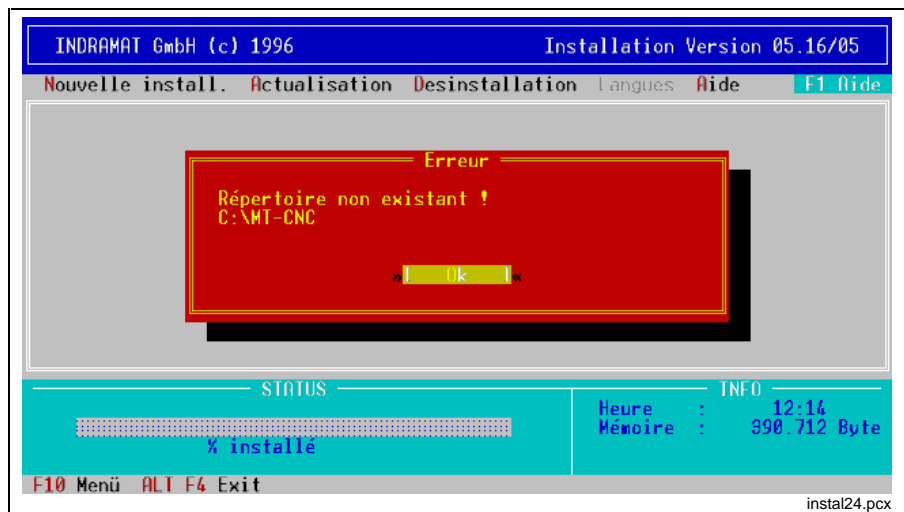


Fig. 1-43: Répertoire d'installation entré pas existant

Le programme d'installation affiche un message si le répertoire n'existe pas sur le lecteur indiqué ou s'il n'y a pas de répertoire principal BOF.

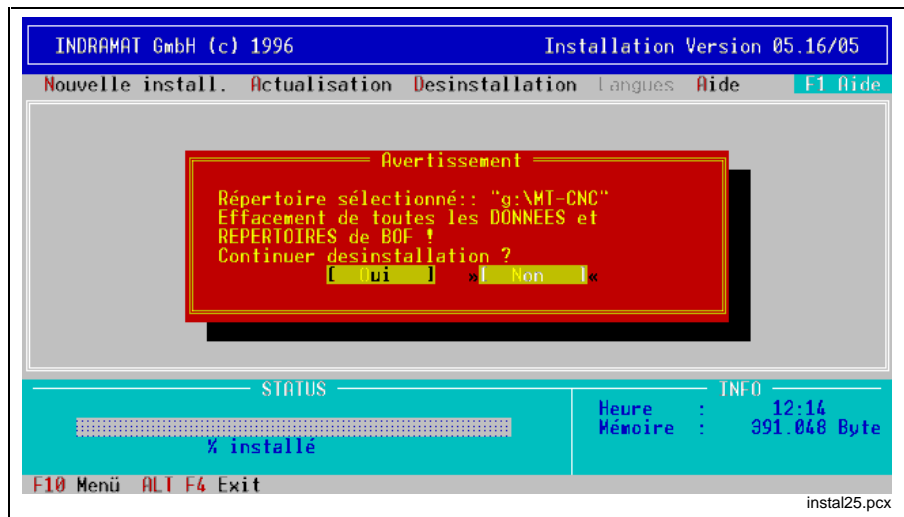


Fig. 1-44: Confirmer la desinstallation de l'installation sélectionnée

Quand le répertoire est accepté comme répertoire principal BOF, un message de sécurité est affiché.

Par [N] vous pouvez abandonner la desinstallation.

Appuyez [O] pour continuer.



**Tous les données BOF et données du programme utilisateur sur le disque dur spécifié sont effacées !**

**ATTENTION**

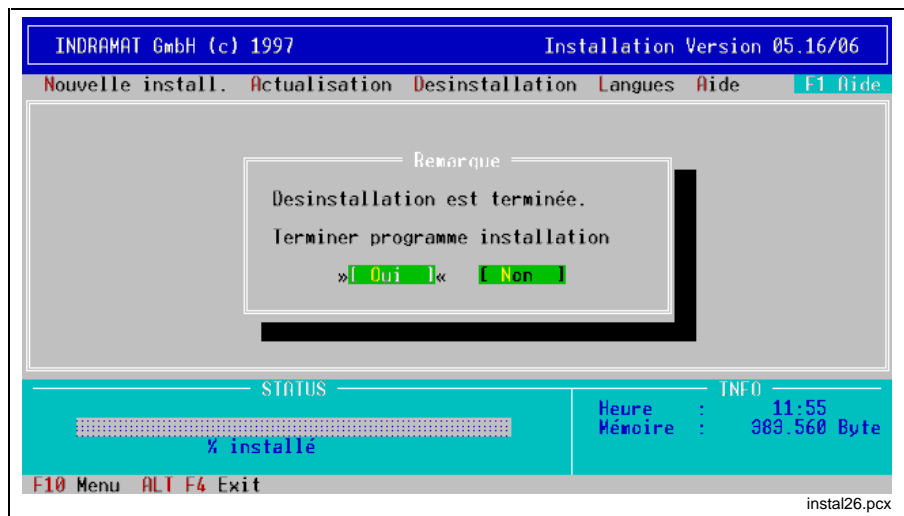


Fig. 1-45: Désinstallation terminée

Après avoir terminé le programme d'installation, tous les fichiers de la BOF/GB0 et les données utilisateur créés sont effacés du disque dur.

Par la touche [Enter], le programme d'installation retourne au signal d'entrée DOS.

**La BOF/GB0 est maintenant effacée du disque dur avec toutes les données créés et la structure de répertoire correspondant et le signal d'entrée DOS est affiché. Quand l'appel de la BOF/GB0 a été entré sur le fichier AUTOEXEC.BAT, vous devez l'écraser maintenant.**

## 1.8 Installation d'un module de langue

Pour installer un module de langue, veuillez insérer la disquette sur le lecteur A ou B de votre PC (lecteur A pour la description suivante). Retournez au répertoire principal de votre disque dur (par ex. 'CD\') et sélectionnez le lecteur A (par ex. A:[Enter]). Pour lancer le programme d'installation BOF/GBO automatique, entrez 'INSTALL' et appuyez la touche [Enter]. Le programme d'installation peut aussi être utilisé par une touche souris Microsoft ou compatible.

Quand l'écran d'entrée pour la langue est affiché, sélectionnez la langue désirée qui doit être utilisée pendant l'installation par la touche curseur (l'allemand est standard) et marquez la langue en appuyant de la touche espace. Veuillez appuyer [Enter] pour continuer.

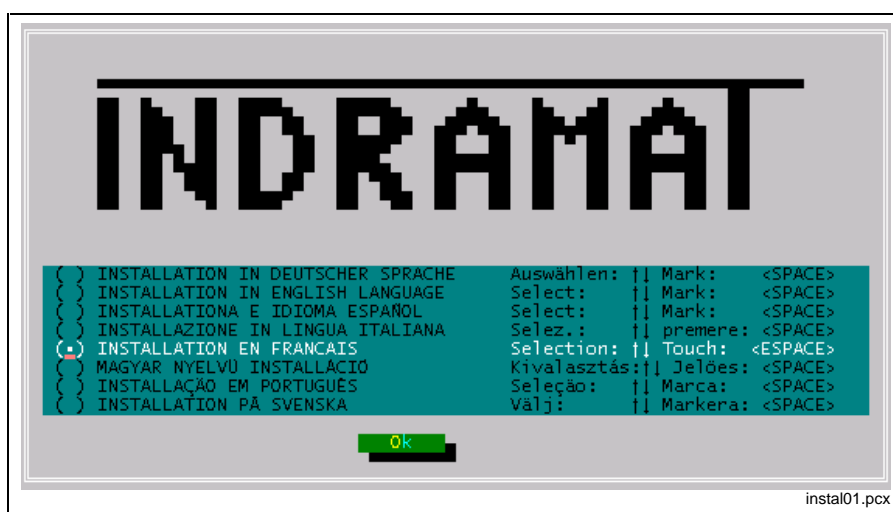


Fig. 1-46: Sélection de langue du programme d'installation

Après la sélection de la langue, l'écran principal pour la sélection d'installation est affiché. Si l'écran est ouvert la première fois, une fenêtre montre la version et une information copyright sur le programme d'installation. Appuyez [Enter] pour confirmer cette fenêtre ou confirmez par la touche souris sur OK.

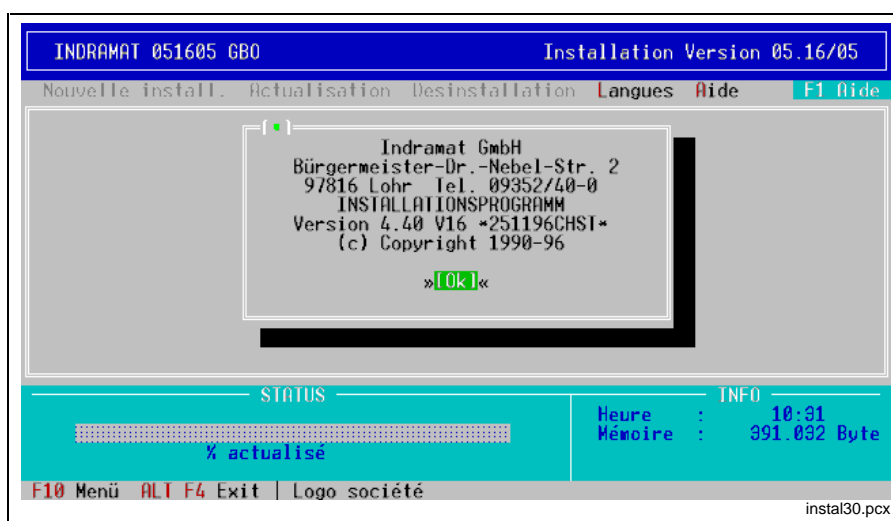


Fig. 1-47: Information sur le programme d'installation

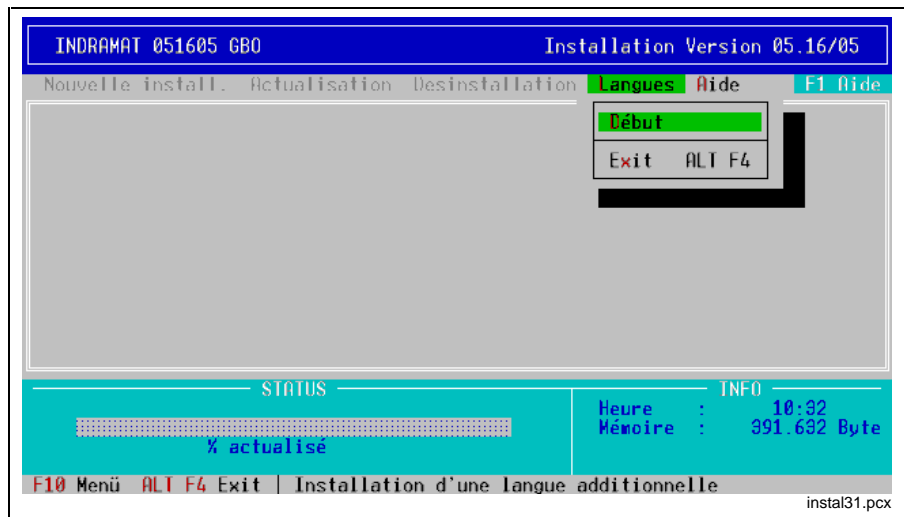


Fig. 1-48: Sélection du point de menu 'Langues'

Sélectionnez l'instruction Start sur le menu Langues.

Il est demandé à l'utilisateur le répertoire dans lequel le logiciel BOF est installé. Le répertoire par défaut est 'C:\MT-CNC'. Cette entrée doit être confirmée ou le lecteur correct et le nom du répertoire doivent être entrés.

Par la touche [Tab] vous pouvez choisir entre les champs sélectionnés. Après l'entrée du chemin correct, veuillez confirmez avec la touche souris sur OK ou appuyer [Enter].

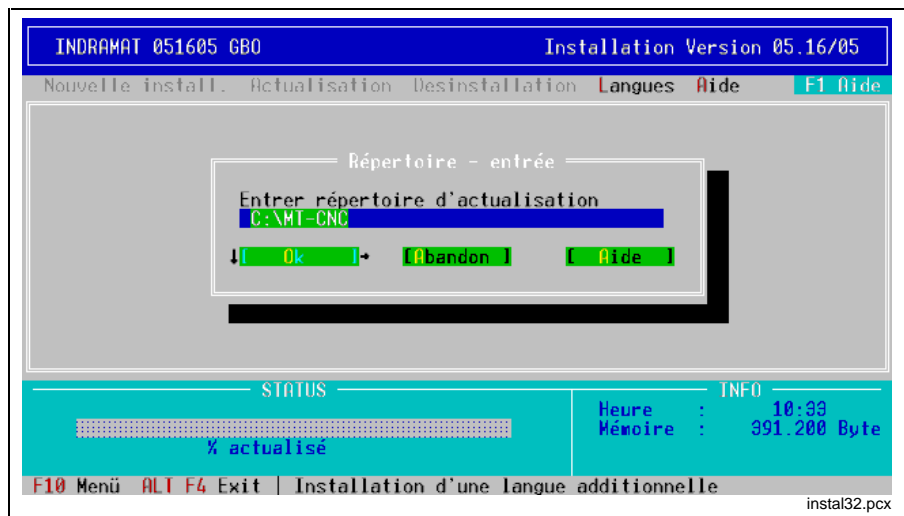


Fig. 1-49: Entrer le répertoire de l'installation existante

Le programme d'installation affiche un message si le répertoire n'existe pas sur le lecteur indiqué ou si ce n'est pas le répertoire principal BOF.

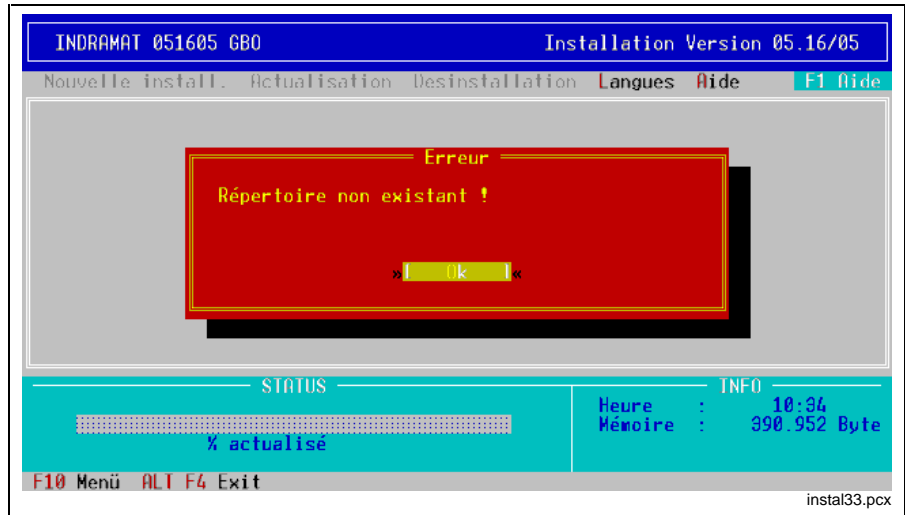


Fig. 1-50: Répertoire d'installation entré pas existant

Quand le répertoire indiqué est accepté comme répertoire principal BOF, un message de sécurité est affiché.

Par [N] vous pouvez abandonner l'installation.

Veillez appuyer [O] pour continuer et pour installer le nouveau module de langue.

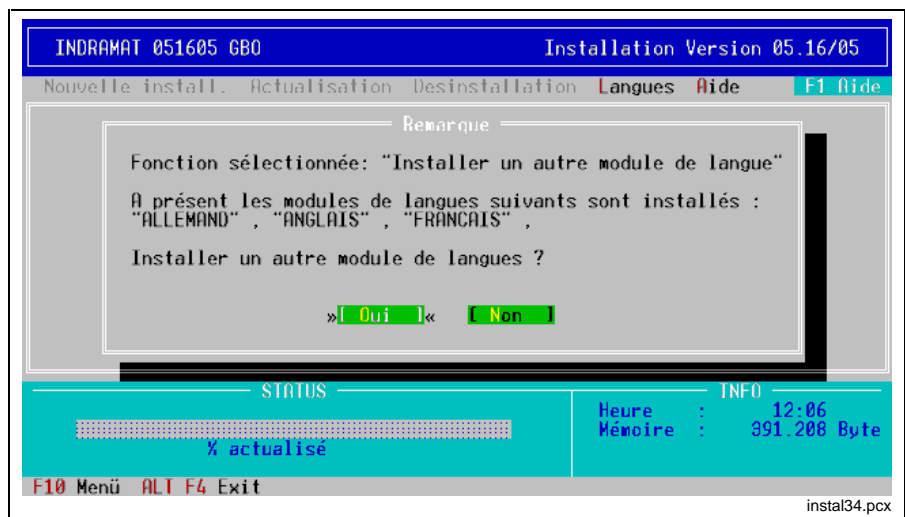


Fig. 1-51: Information sur les langues déjà installées

Maintenant vous voyez le module de langue se trouvant sur la disquette. Ici vous avez encore la possibilité d'abandonner l'installation en appuyant [N].

Confirmez par [O] si vous désirez installer le module de langue affiché.

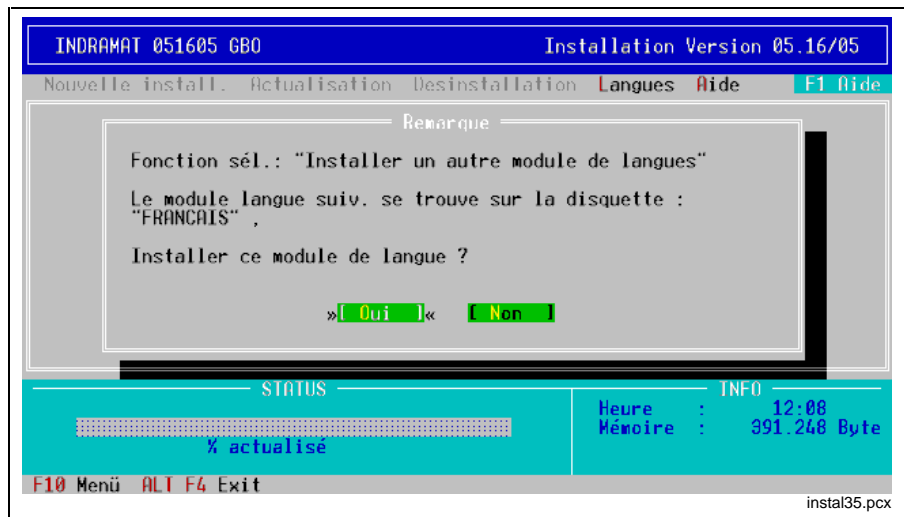


Fig. 1-52: Installer le module de langue sur la disquette

La fenêtre suivante demande à l'utilisateur si les textes d'aide pour le module de langue correspondant doivent aussi être installés. Veuillez sélectionner la fonction désirée.

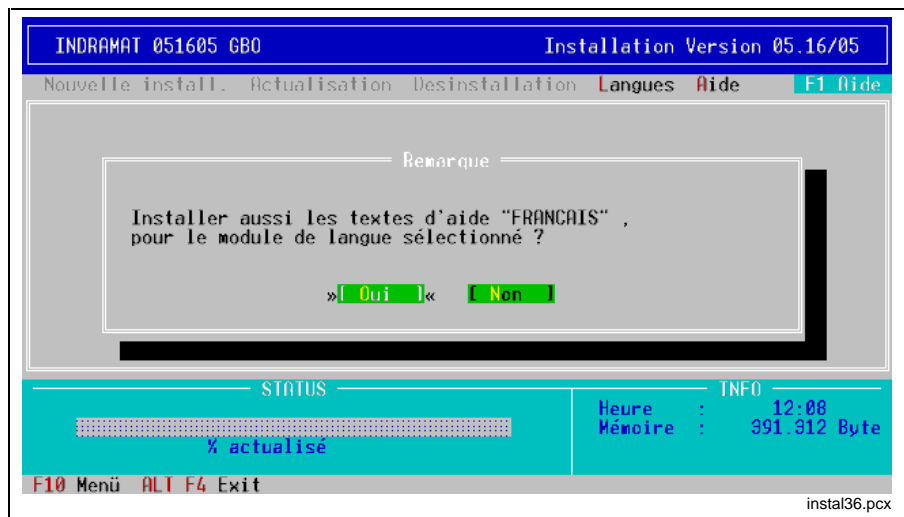


Fig. 1-53: Installer aussi les textes d'aide du module de langue

L'installation a maintenant commencé.

Pendant l'installation, une fenêtre montre des informations d'état sur la décompression.

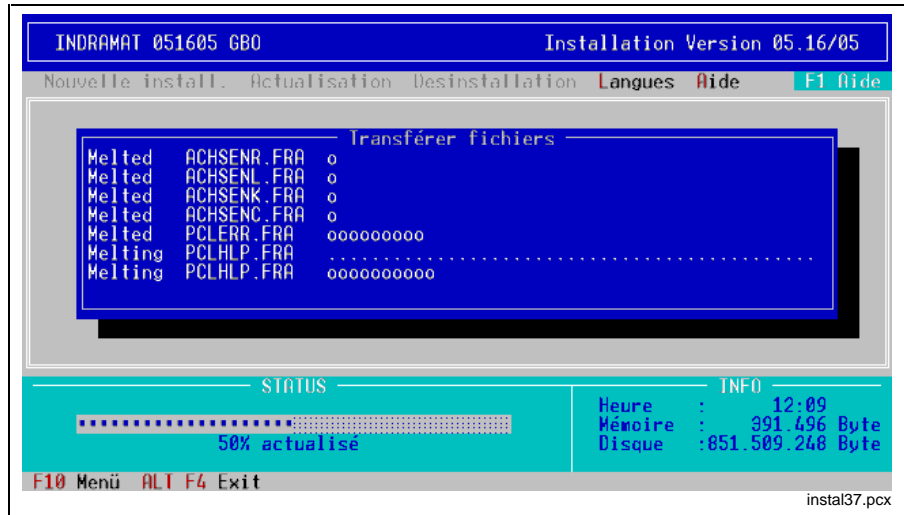


Fig. 1-54: Processus de copier et état de l'installation

Quand l'installation est terminée, l'utilisateur est informé que la langue est maintenant disponible sur le menu Setup (sélection de langue).

Appuyez [Enter] ou confirmez par OK et le programme d'installation retourne au plan DOS.

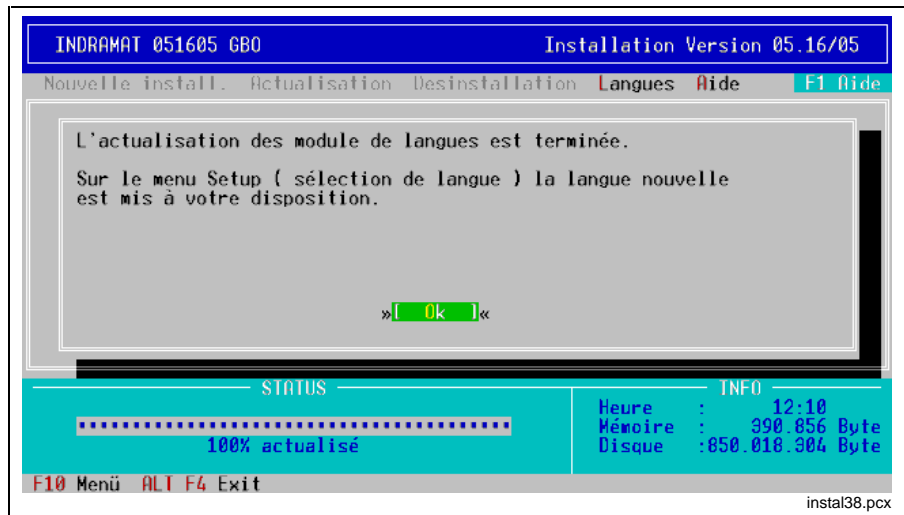


Fig. 1-55: Actualisation des modules de langues terminée



# Kundenbetreuungsstellen - Sales & Service Facilities

## Deutschland – Germany

vom Ausland:  
from abroad:

(0) nach Landeskenziffer weglassen!!  
don't dial (0) after country code!

Vertriebsgebiet Mitte Germany Centre <input checked="" type="checkbox"/> V/S <input checked="" type="checkbox"/> Service	Vertriebsgebiet Ost Germany East <input checked="" type="checkbox"/> V/S <input checked="" type="checkbox"/> Service	Vertriebsgebiet West Germany West <input checked="" type="checkbox"/> V/S <input checked="" type="checkbox"/> Service	Vertriebsgebiet Nord Germany North <input checked="" type="checkbox"/> V/S <input checked="" type="checkbox"/> Service
INDRAMAT GmbH Bgm.-Dr.-Nebel-Str. 2 D - 97816 Lohr am Main  Telefon: +49 (0)9352/40-0 Telefax: +49 (0)9352/40-4885	INDRAMAT GmbH Beckerstraße 31 D - 09120 Chemnitz  Telefon: +49 (0)371/35 55-0 Telefax: +49 (0)371/35 55-333	INDRAMAT GmbH Harkortstraße 25 D - 40849 Ratingen  Telefon: +49 (0)2102/43 18-0 Telefax: +49 (0)2102/41 315	INDRAMAT GmbH Kieler Straße 212 D - 22525 Hamburg  Telefon: +49 (0)40/85 31 57-0 Telefax: +49 (0)40/85 31 57-15
Vertriebsgebiet Süd Germany South <input checked="" type="checkbox"/> V/S <input checked="" type="checkbox"/> Service	Gebiet Südwest Germany South-West <input checked="" type="checkbox"/> V/S <input checked="" type="checkbox"/> Service		INDRAMAT Service-Hotline  INDRAMAT GmbH Telefon: +49 (0)172/660 04 06 oder Telefon: +49 (0)171/333 88 26
INDRAMAT GmbH Ridlerstraße 75 D-80339 München  Telefon: +49 (0)89/540138-30 Telefax: +49 (0)89/540138-10	INDRAMAT GmbH Böblinger Straße 25 D-71229 Leonberg  Telefon: +49 (0)7152/9 72-6 Telefax: +49 (0)7152/9 72-727		

Kundenbetreuungsstellen in Deutschland - Service agencies in Germany

## Europa – Europe

**vom Ausland:**  
from abroad:(0) nach Landeskenziffer weglassen,  
don't dial (0) after country code,0 nach Landeskenziffer mitwählen!!  
dial 0 after country code!

<b>Austria</b> <input checked="" type="checkbox"/> V/S <input type="checkbox"/> Service Mannesmann Rexroth Ges.m.b.H. Geschäftsbereich INDRAMAT Hägelingasse 3 A - 1140 Wien Telefon: +43 (0)1/9852540-400 Telefax: +43 (0)1/9852540-93	<b>Austria</b> <input type="checkbox"/> V/S <input checked="" type="checkbox"/> Service Mannesmann Rexroth G.m.b.H. Geschäftsbereich INDRAMAT Industriepark 18 A - 4061 Pasching Telefon: +43 (0)7221/605-0 Telefax: +43 (0)7221/605-21	<b>Belgium</b> <input checked="" type="checkbox"/> V/S <input checked="" type="checkbox"/> Service Mannesmann Rexroth N.V.-S.A. Geschäftsbereich INDRAMAT Industrielaan 8 B-1740 Ternat Telefon: +32 (0)2/5823180 Telefax: +32 (0)2/5824310	<b>Denmark</b> <input checked="" type="checkbox"/> V/S <input checked="" type="checkbox"/> Service BEC AS Zinkvej 6 DK-8900 Randers Telefon: +45 (0)87/11 90 60 Telefax: +45 (0)87/11 90 61
<b>England</b> <input checked="" type="checkbox"/> V/S <input checked="" type="checkbox"/> Service Mannesmann Rexroth Ltd. INDRAMAT Division 4 Esland Place, Love Lane GB - Cirencester, Glos GL7 1YG Telefon: +44 (0)1285/658671 Telefax: +44 (0)1285/654991	<b>Finland</b> <input checked="" type="checkbox"/> V/S <input type="checkbox"/> Service Rexroth Mecman OY Ansatie 6 SF-017 40 Vantaa Telefon: +358 (0)9/84 91 11 Telefax: +358 (0)9/84 91 13 60	<b>France</b> <input checked="" type="checkbox"/> V/S <input checked="" type="checkbox"/> Service Mannesmann Rexroth S.A. Division INDRAMAT Parc des Barbanniers 4, Place du Village F-92632 Gennevilliers Cedex Telefon: +33 (0)141 47 54 30 Telefax: +33 (0)147 94 69 41 Hotline: +33 (0)6 08 33 43 28	<b>France</b> <input checked="" type="checkbox"/> V/S <input type="checkbox"/> Service Mannesmann Rexroth S.A. Division INDRAMAT 270, Avenue de Lardenne F - 31100 Toulouse Telefon: +33 (0)5 61 49 95 19 Telefax: +33 (0)5 61 31 00 41
<b>France</b> <input checked="" type="checkbox"/> V/S <input type="checkbox"/> Service Mannesmann Rexroth S.A. Division INDRAMAT 91, Bd. Irène Joliot-Curie F - 69634 Vénissieux - Cedex Telefon: +33 (0)4 78 78 53 65 Telefax: +33 (0)4 78 78 52 53	<b>Italy</b> <input checked="" type="checkbox"/> V/S <input checked="" type="checkbox"/> Service Mannesmann Rexroth S.p.A. Divisione INDRAMAT Via G. Di Vittoria, 1 I - 20063 Cernusco S/N.MI Telefon: +39 02/92 36 52 70 Telefax: +39 02/92 36 55 12	<b>Italy</b> <input checked="" type="checkbox"/> V/S <input checked="" type="checkbox"/> Service Mannesmann Rexroth S.p.A. Divisione INDRAMAT Via Borgomanero, 11 I - 10145 Torino Telefon: +39 011/7 71 22 30 Telefax: +39 011/7 71 01 90	<b>Italy</b> <input checked="" type="checkbox"/> V/S <input type="checkbox"/> Service Mannesmann Rexroth S.p.A. Divisione INDRAMAT Via del Progresso, 16 (Zona Ind.) I - 35020 Padova Telefon: +39 049/8 70 13 70 Telefax: +39 049/8 70 13 77
<b>Italy</b> <input type="checkbox"/> V/S <input checked="" type="checkbox"/> Service Mannesmann Rexroth S.p.A. Divisione INDRAMAT Via de Nicola, 12 I - 80053 Castellammare di Stabia NA Telefon: +39 081/8 72 30 37 Telefax: +39 081/8 72 30 18	<b>Italy</b> <input checked="" type="checkbox"/> V/S <input type="checkbox"/> Service Mannesmann Rexroth S.p.A. Divisione INDRAMAT Viale Oriani, 38/A I - 40137 Bologna Telefon: +39 051/34 14 14 Telefax: +39 051/34 14 22	<b>Netherlands</b> <input checked="" type="checkbox"/> V/S <input type="checkbox"/> Service Hydraudyne Hydrauliek B.V. Kruisbroeksestraat 1 P.O. Box 32 NL - 5281 RV Boxtel Telefon: +31 (0)411/65 19 51 Telefax: +31 (0)411/65 14 83 e-mail: indramat@hydraudyne.nl	<b>Netherlands</b> <input type="checkbox"/> V/S <input checked="" type="checkbox"/> Service Hydrocare B.V. Kruisbroeksestraat 1 P.O. Box 32 NL - 5281 RV Boxtel Telefon: +31 (0)411/65 19 51 Telefax: +31 (0)411/67 78 14
<b>Poland</b> <input checked="" type="checkbox"/> V/S <input type="checkbox"/> Service Mannesmann Rexroth Sp.zo.o. Biuro Poznan ul. Dabrowskiego 81/85 PL - 60-529 Poznan Telefon: +48 061/847 67 99 Telefax: +48 061/847 64 02	<b>Spain</b> <input checked="" type="checkbox"/> V/S <input checked="" type="checkbox"/> Service Mannesmann Rexroth S.A. Division INDRAMAT Centro Industrial Santiga Obradors s/n E-08130 Santa Perpetua de Mogoda Barcelona Telefon: +34 937 47 94 00 Telefax: +34 937 47 94 01	<b>Spain</b> <input checked="" type="checkbox"/> V/S <input checked="" type="checkbox"/> Service Goimendi S.A. Division Indramat Jolastokieta (Herrera) Apartado 11 37 E - 20017 San Sebastian Telefon: +34 9 43/40 01 63 Telefax: +34 9 43/39 17 99	<b>Sweden</b> <input checked="" type="checkbox"/> V/S <input checked="" type="checkbox"/> Service Rexroth Mecman Svenska AB INDRAMAT Division Varuvägen 7 S - 125 81 Stockholm Telefon: +46 (0)8/727 92 00 Telefax: +46 (0)8/64 73 277
<b>Switzerland - East</b> <input checked="" type="checkbox"/> V/S <input checked="" type="checkbox"/> Service Mannesmann Rexroth AG Geschäftsbereich INDRAMAT Gewerbestraße 3 CH-8500 Frauenfeld Telefon: +41 (0)52/720 21 00 Telefax: +41 (0)52/720 21 11	<b>Switzerland - West</b> <input checked="" type="checkbox"/> V/S <input type="checkbox"/> Service Mannesmann Rexroth SA Département INDRAMAT Chemin de l'Ecole 6 CH-1036 Sullens Telefon: +41 (0)21/731 43 77 Telefax: +41 (0)21/731 46 78	<b>Russia</b> <input type="checkbox"/> V/S <input checked="" type="checkbox"/> Service Tschudnenko E.B. Arsenia 22 RUS - 153000 Ivanovo Rußland Telefon: +7 093/223 96 33 oder/or +7 093/223 95 48 Telefax: +7 093/223 46 01	<b>Slovenia</b> <input checked="" type="checkbox"/> V/S <input checked="" type="checkbox"/> Service INDRAMAT elektromotorji d.o.o. Otoki 21 SLO - 64 228 Zelezniki Telefon: +386 64/61 73 32 Telefax: +386 64/64 71 50
<b>Turkey</b> <input checked="" type="checkbox"/> V/S <input checked="" type="checkbox"/> Service Mannesmann Rexroth Hidropar A..S. Fevzi Cakmak Cad No. 3 TR - 34630 Sefaköy Istanbul Telefon: +90 212/541 60 70 Telefax: +90 212/599 34 07			

Europäische Kundenbetreuungsstellen (ohne Deutschland)  
European Service agencies (without Germany)

## Außerhalb Europa - outside Europe

vom Ausland: (0) nach Landeskennziffer weglassen!!  
 from abroad: don't dial (0) after country code!

<p><b>Argentina</b> <input checked="" type="checkbox"/> V/S <input type="checkbox"/> Service</p> <p>Mannesmann Rexroth S.A.I.C.            Division INDRAMAT            Acassusso 48 41/7            RA - 1605 Munro (Buenos Aires)            Telefon: +54 (0)1/756 01 40            +54 (0)1/756 01 36</p>	<p><b>Argentina</b> <input checked="" type="checkbox"/> V/S <input checked="" type="checkbox"/> Service</p> <p>NAKASE            Asesoramiento Tecnico            Calle 49, No. 5764-66            RA - 1653 Villa Balester            Provincia de Buenos Aires            Telefon: +54 (0) 1/768 36 43            Telefax: +54 (0) 1/768 24 13            e-mail: <b>Fehler! Textmarke nicht definiert.net</b>            nakase@infovia.com.ar</p>	<p><b>Australia</b> <input checked="" type="checkbox"/> V/S <input checked="" type="checkbox"/> Service</p> <p>AIMS - Australian Industrial Machinery Services Pty. Ltd.            Unit 3/45 Horne ST            Campbellfield 3061            AUS - Melbourne, VIC            Telefon: +61 (0)3/93 59 02 28            Telefax: +61 (0)3/93 59 02 86</p>	<p><b>Brazil</b> <input checked="" type="checkbox"/> V/S <input checked="" type="checkbox"/> Service</p> <p>Mannesmann Rexroth            Automação Ltda.            Divisão INDRAMAT            Rua Georg Rexroth, 609            Vila Padre Anchieta            BR - 09951-270 Diadema-SP            [ Caixa Postal 377 ]            [ BR-09901-970 Diadema-SP ]            Telefon: +55 (0)11/745 90 60            +55 (0)11/745 90 70            Telefax: +55 (0)11/745 90 50</p>
<p><b>Brazil</b> <input type="checkbox"/> V/S <input checked="" type="checkbox"/> Service</p> <p>Mannesmann Rexroth            Automação Ltda.            Divisão INDRAMAT            Rua Umberto Pinheiro Vieira, 100            Distrito Industrial            BR - 09220-390 Joinville - SC            [ Caixa Postal 1273 ]            Tel./Fax: +55 (0)47/473 55 833            Mobil: +55 (0)47 974 6645            e-mail: prochnow@zaz.com.br</p>	<p><b>Canada</b> <input checked="" type="checkbox"/> V/S <input checked="" type="checkbox"/> Service</p> <p>Basic Technologies Corporation            Burlington Division            3426 Mainway Drive            Burlington, Ontario            Canada L7M 1A8            Telefon: +1 905/335 55 11            Telefax: +1 905/335-41 84</p>	<p><b>China</b> <input checked="" type="checkbox"/> V/S <input type="checkbox"/> Service</p> <p>Mannesmann Rexroth (China) Ltd.            Shanghai Office - Room 206            Shanghai Internat. Trade Centre            2200 Yanan Xi Lu            PRC - Shanghai 200335            Telefon: +86 21/62 75 53 33            Telefax: +86 21/62 75 56 66</p>	<p><b>China</b> <input type="checkbox"/> V/S <input checked="" type="checkbox"/> Service</p> <p>Mannesmann Rexroth (China) Ltd.            Shanghai Parts &amp; Service Center            199 Wu Cao Road, Hua Cao            Minhang District            PRC - Shanghai 201 103            Telefon: +86 21/62 20 00 58            Telefax: +86 21/62 20 00 68</p>
<p><b>China</b> <input checked="" type="checkbox"/> V/S <input type="checkbox"/> Service</p> <p>Mannesmann Rexroth (China) Ltd.            15/F China World Trade Center            1, Jianguomenwai Avenue            PRC - Beijing 100004            Telefon: +86 10/65 05 03 80            Telefax: +86 10/65 05 03 79</p>	<p><b>China</b> <input checked="" type="checkbox"/> V/S <input type="checkbox"/> Service</p> <p>Mannesmann Rexroth (China) Ltd.            A-5F., 123 Lian Shan Street            Sha He Kou District            PRC - Dalian 116 023            Telefon: +86 411/46 78 930            Telefax: +86 411/46 78 932</p>	<p><b>Hongkong</b> <input checked="" type="checkbox"/> V/S <input checked="" type="checkbox"/> Service</p> <p>Rexroth (China) Ltd.            19 Cheung Shun Street            1st Floor, Cheung Sha Wan,            Kowloon, Hongkong            Telefon: +852 22 62 51 00            Telefax: +852 27 41 33 44</p>	<p><b>India</b> <input checked="" type="checkbox"/> V/S <input checked="" type="checkbox"/> Service</p> <p>Mannesmann Rexroth (India) Ltd.            INDRAMAT Division            Plot. 96, Phase III            Peenya Industrial Area            IND - Bangalore - 560058            Telefon: +91 (0)80/8 39 21 01            Telefax: +91 (0)80/8 39 43 45</p>
<p><b>India</b> <input checked="" type="checkbox"/> V/S <input checked="" type="checkbox"/> Service</p> <p>Mannesmann Rexroth (India) Ltd.            INDRAMAT Division            Plot. A-58, TTC Industrial Area            Thane Turbhe Midc Road            Mahape Village            IND - Navi Mumbai - 400 701            Telefon: +91 (0)22/7 61 46 22            Telefax: +91 (0)22/7 68 15 31</p>	<p><b>Indonesia</b> <input checked="" type="checkbox"/> V/S <input type="checkbox"/> Service</p> <p>PT. Rexroth Wijayakusuma            Jl. Raya Bekasi Km 21            Pulogadung            RI - Jakarta Timur 13920            Telefon: +62 21/4 61 04 87            +62 21/4 61 04 88            Telefax: +62 21/4 60 01 52</p>	<p><b>Japan</b> <input checked="" type="checkbox"/> V/S <input checked="" type="checkbox"/> Service</p> <p>Rexroth Automation Co., Ltd.            INDRAMAT Division            1F, I.R. Building            Nakamachidai 4-26-44            Tsuzuki-ku, Yokohama-shi            J - Kanagawa-ken 224-004            Telefon: +81 459/42-72 10            Telefax: +81 459/42-03 41</p>	<p><b>Mexico</b> <input checked="" type="checkbox"/> V/S <input type="checkbox"/> Service</p> <p>Rexroth Mexico S.A. de C.V.            Calle Neptuno 72            Unidad Ind. Vallejo            MEX - 07700 Mexico, D.F.            Telefon: +52 5 754 17 11            +52 5 754 36 84            +52 5 754 12 60            Telefax: +52 5 754 50 73            +52 5 752 59 43</p>
<p><b>Korea</b> <input checked="" type="checkbox"/> V/S <input checked="" type="checkbox"/> Service</p> <p>Mannesmann Rexroth-Seki Co Ltd.            1500-12 Da-Dae-Dong            ROK - Saha-Ku, Pusan, 604-050            Telefon: +82 (0)51/2 60 06 18            Telefax: +82 (0)51/2 60 06 19</p>	<p><b>Korea</b> <input checked="" type="checkbox"/> V/S <input checked="" type="checkbox"/> Service</p> <p>Seo Chang Corporation Ltd.            Room 903, Jeail Building            44-35 Yeouido-Dong            Yeoungdeungpo-Ku            C.P.O.Box 97 56            ROK - Seoul            Telefon: +82 (0)2/7 80 82 08            +82 (0)2/7 80 82 09            Telefax: +82 (0)2/7 84 54 08</p>	<p><b>South Africa</b> <input checked="" type="checkbox"/> V/S <input checked="" type="checkbox"/> Service</p> <p>HYTEC Automation (Pty) Ltd.            28 Banfield Road, Industria North            RSA - Maraisburg 1700            Telefon: +27 (0)11/673 20 80            Telefax: +27 (0)11/673 72 69</p>	<p><b>Taiwan</b> <input checked="" type="checkbox"/> V/S <input type="checkbox"/> Service</p> <p>Rexroth Uchida Co., Ltd.            No.1, Tsu Chiang Street            Tu Cheng Ind. Estate            Taipei Hsien, Taiwan, R.O.C.            Telefon: +886 2/2 68 13 47            Telefax: +886 2/2 68 53 88</p>

Kundenbetreuungsstellen außerhalb Europa - Service agencies outside Europe

**Außerhalb Europa / USA - outside Europe / USA**

<p>USA <input type="checkbox"/> V/S <input type="checkbox"/> Service</p> <p>Mannesmann Rexroth Corporation INDRAMAT Division 5150 Prairie Stone Parkway USA - Hoffman Estates, IL 60192-3707 Telefon: +1 847/6 45 36 00 Telefax: +1 847/6 45 62 01</p>	<p>USA <input type="checkbox"/> V/S <input type="checkbox"/> Service</p> <p>Mannesmann Rexroth Corporation INDRAMAT Division Central Region Technical Center USA - Auburn Hills, MI 48326 Telefon: +1 248/3 93 33 30 Telefax: +1 248/3 93 29 06</p>	<p>USA <input type="checkbox"/> V/S <input type="checkbox"/> Service</p> <p>Mannesmann Rexroth Corporation INDRAMAT Division Southeastern Technical Center 3625 Swiftwater Park Drive USA - Suwanee Georgia 30174 Telefon: +1 770/9 32 32 00 +1 770/9 32 19 03</p>	<p>USA <input type="checkbox"/> V/S <input type="checkbox"/> Service</p> <p>Mannesmann Rexroth Corporation INDRAMAT Division Northeastern Technical Center 99 Rainbow Road USA - East Granby, Connecticut 06026 Telefon: +1 860/8 44 83 77 +1 860/8 44 85 95</p>
<p>USA <input type="checkbox"/> V/S <input type="checkbox"/> Service</p> <p>Mannesmann Rexroth Corporation INDRAMAT Division Charlotte Regional Sales Office 14001 South Lakes Drive USA - Charlotte, North Carolina 28273 Telefon: +1 704/5 83 97 62 +1 704/5 83 14 86</p>			

Kundenbetreuungsstellen außerhalb Europa / USA  
Service agencies outside Europe / USA

## Remarques

