

4/2-Wege-Absperrventil, vorgesteuert

RD 24755/06.08
Ersetzt: 02.03

1/6

Typ Z4WEH

Nenngröße 10
Geräteserie 5X
Maximaler Betriebsdruck 315 bar
Maximaler Volumenstrom 160 l/min



H7015

Inhaltsübersicht

Inhalt

Merkmale
Bestellangaben
Leitungsdosen
Symbole
Schnitt
Technische Daten
Kennlinien
Geräteabmessungen

Seite

- Wege-Schieberventil, vorgesteuert
- 1 – elektro-hydraulische Betätigung
- 2 – Lage der Anschlüsse nach ISO 4401-05-04-0-05
- 2 – Funktion als Absperr-Durchgangsventil oder Absperr-Durchgangskurzschlussventil
- 3 – P und T in jeder Schaltstellung freier Volumenstrom
- 3 – in Öl schaltender Gleichspannungsmagnet
- 4 – mit Hilfsbetätigungseinrichtung, wahlweise
- 5 – Induktive Stellungsschalter und Näherungssensoren (kontakt- und berührungslos), siehe RD 24830
- 6

Merkmale

Informationen zu lieferbaren Ersatzteilen:
www.boschrexroth.com/spc

Bestellangaben

Z4	WEH	10	-5X/4K	E	G24		ET				*
elektro-hydraulisch betätigt											weitere Angaben im Klartext
Nenngröße 10		= 10									
Symbol siehe Seite 3											
Geräteserie 50 bis 59 (50 bis 59: unveränderte Einbau- und Anschlussmaße)			= 5X								
Vorsteuerung, Einbauventil Typ LS1364			= 4K								
Magnet, in Öl schaltend, mit abziehbarer Spule				= E							
Gleichspannung 24 V					= G24						
ohne Hilfsbetätigungseinrichtung							= ohne Bez.				
mit verdeckter Hilfsbetätigungseinrichtung							= N9				
Steuerölauführung intern, Steuerölrückführung intern							= ET				
elektrischer Anschluss											
ohne Leitungsdose,										= K4 ¹⁾	
Einzelanschluss mit Gerätestecker nach DIN EN 175301-803 (AMP Junior-Timer „C4“ auf Anfrage)											

¹⁾ Leitungsdosen, separate Bestellung, siehe unten.

Vorzugstypen und Standardgeräte sind in der EPS (Standard Preisliste) ausgewiesen.

Dichtungswerkstoff

ohne Bez. =

NBR-Dichtungen

V =

FKM-Dichtungen

(andere Dichtungen auf Anfrage)

⚠ Achtung!

Dichtungstauglichkeit der verwendeten Druckflüssigkeit beachten!

Schaltstellungsüberwachung

ohne Bez. =

ohne

Stellungsschalter

QMAG24 =

überwachte

Schaltstellung „a“

QMBG24 =

überwachte

Schaltstellung „b“

QMABG24 =

überwachte

Schaltstellung „a“ und „b“

weitere Angaben siehe

RD 24830

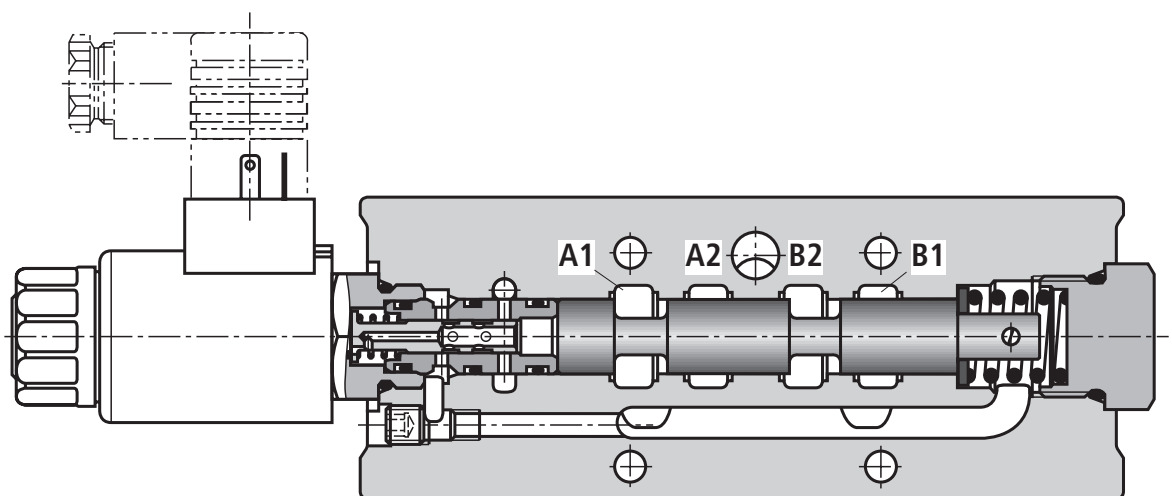
Leitungsdosen nach DIN EN 175301-803

Details und weitere Leitungsdosen siehe RD 08006				
	Material-Nr.			
Farbe	ohne Beschaltung	mit Leuchtanzeige 12 ... 240 V	mit Gleichrichter 12 ... 240 V	mit Leuchtanzeige und Z-Dioden-Schutz- beschaltung 24 V
	schwarz	R901017011	R901017022	R901017025

Symbole (① = geräteseitig, ② = plattenseitig)

Bestellangabe	Symbol
D24	
E51	
E63	
E68	

Schnitt



Technische Daten (Bei Geräteeinsatz außerhalb der angegebenen Werte bitte anfragen!)**allgemein**

Masse	kg	ca. 3,6
Einbaulage		beliebig
Umgebungstemperaturbereich	°C	–30 bis +50 (NBR-Dichtungen) –20 bis +50 (FKM-Dichtungen)

hydraulisch

Maximaler Betriebsdruck	– Anschluss A, B, P	bar	315
	– Anschluss T	bar	160
Minimaler Betriebsdruck	– Anschluss P	bar	15
Maximaler Volumenstrom		l/min	160
Druckflüssigkeit			Mineralöl (HL, HLP) nach DIN 51524 ¹⁾ ; Biologisch schnell abbaubare Druckflüssigkeiten nach VDMA 24568 (siehe auch RD 90221); HETG (Rapsöl) ¹⁾ ; HEPG (Polyglykole) ²⁾ ; HEES (Synthetische Ester) ²⁾ ; andere Druckflüssigkeiten auf Anfrage
Druckflüssigkeitstemperaturbereich		°C	–30 bis +80 (NBR-Dichtungen) –20 bis +80 (FKM-Dichtungen)
Viskositätsbereich		mm ² /s	2,8 bis 500
Maximal zul. Verschmutzungsgrad der Druckflüssigkeit Reinheitsklasse nach ISO 4406 (c)			Klasse 20/18/15 ³⁾

elektrisch

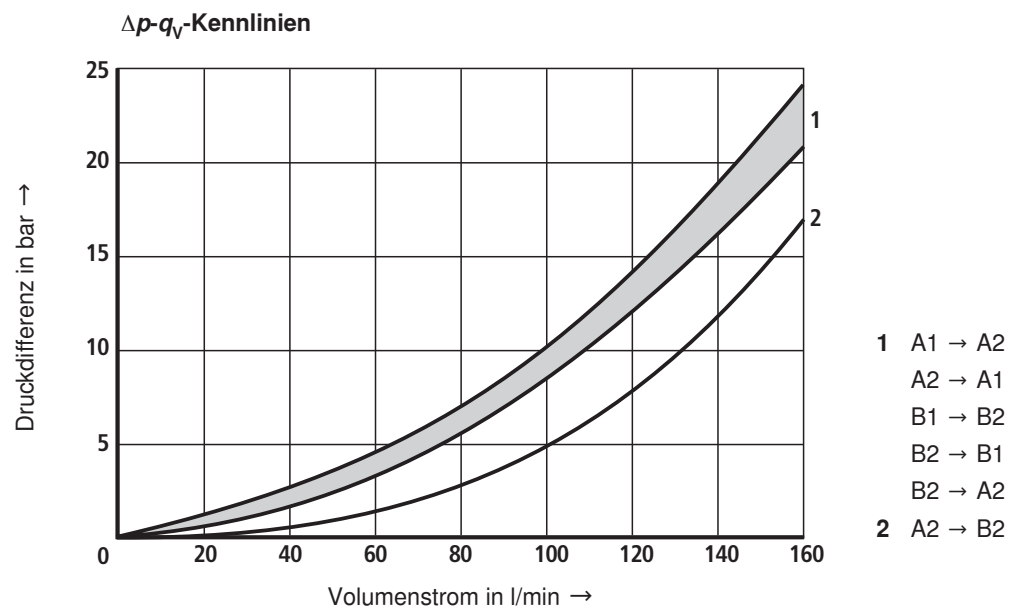
Spannungsart			Gleichspannung
lieferbare Spannungen		V	12; 24
Spannungstoleranz (Nennspannung)		%	±10
Leistungsaufnahme		W	26
Einschaltdauer (ED)		%	100
Schaltzeit nach ISO 6403	EIN	ms	25 bis 40
	AUS	ms	15 bis 30 (Abschalten mit Feder)
Maximale Schaltfrequenz		1/h	15000
Maximale Spulentemperatur ⁴⁾		°C	150
Schutzart nach EN 60529			IP 65 mit montierter und verriegelter Leitungsdose
Isolationsklasse VDE 0580			F

¹⁾ geeignet für NBR- und FKM-Dichtungen²⁾ geeignet nur für FKM-Dichtungen³⁾ Die für die Komponenten angegebenen Reinheitsklassen müssen in Hydrauliksystemen eingehalten werden. Eine wirksame Filtration verhindert Störungen und erhöht gleichzeitig die Lebensdauer der Komponenten.

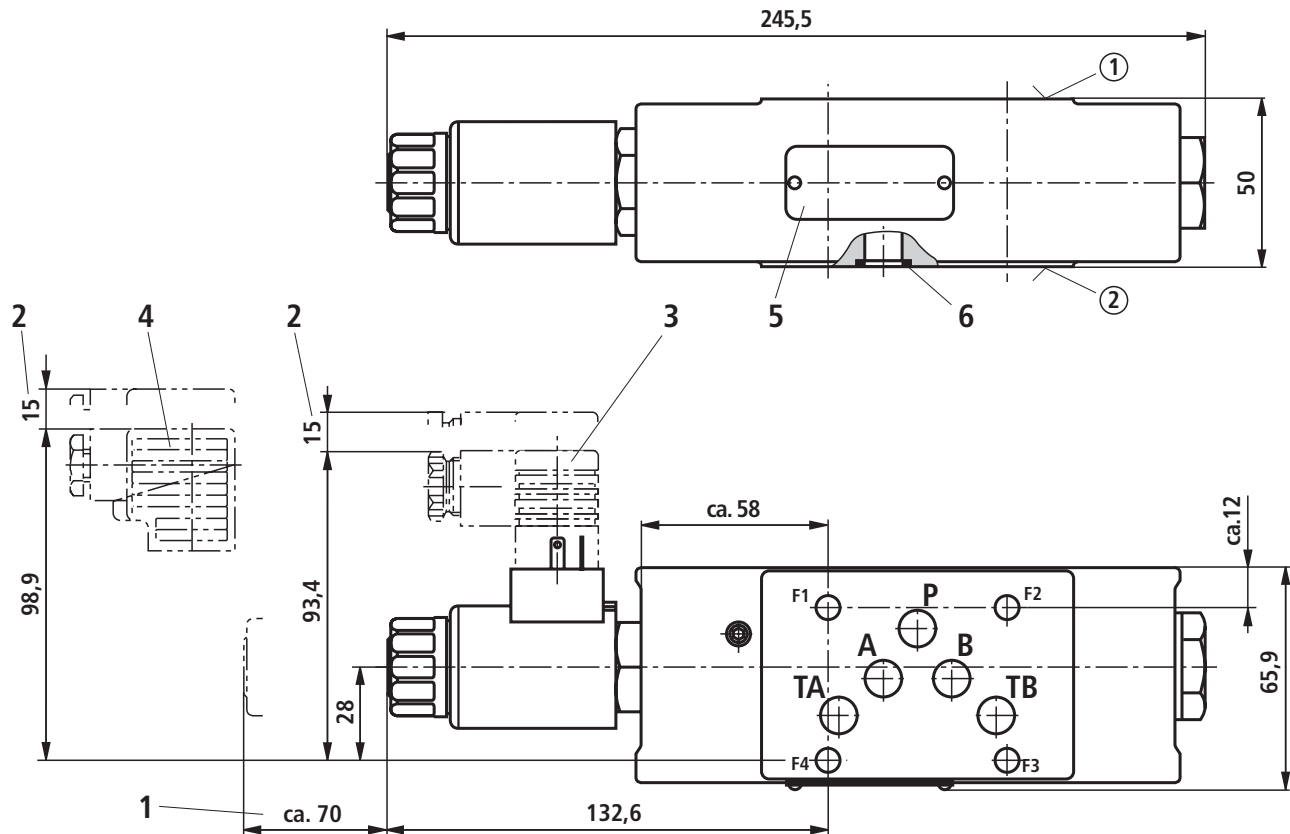
Zur Auswahl der Filter siehe Datenblätter RD 50070, RD 50076, RD 50081, RD 50086, RD 50087 und RD 50088.

⁴⁾ Auf Grund der auftretenden Oberflächentemperaturen der Magnetspulen sind die Normen ISO 13732-1 und EN 982 zu beachten!

**Beim elektrischen Anschluss ist der Schutzleiter
(PE $\frac{1}{2}$) vorschriftsmäßig anzuschließen.**

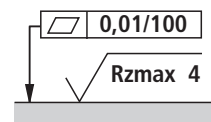
Kennlinien (gemessen mit HLP46, $\vartheta_{\text{Öl}} = 40 \text{ °C} \pm 5 \text{ °C}$)

Geräteabmessungen (Maßangaben in mm)



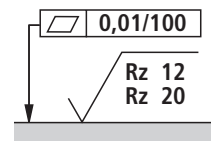
- 1 Platzbedarf zum Entfernen der Spule
- 2 Platzbedarf zum Entfernen der Leitungsdose
- 3 Leitungsdose **ohne** Beschaltung (separate Bestellung, siehe Seite 2)
- 4 Leitungsdose **mit** Beschaltung (separate Bestellung, siehe Seite 2)
- 5 Typschild
- 6 Gleiche Dichtringe für Anschlüsse A, B, P, TA und TB

- ① geräteseitig - Lage der Anschlüsse nach ISO 4401-05-04-0-05



Erforderliche Oberflächengüte der Ventilauflagefläche

- ② plattenseitig - Lage der Anschlüsse nach ISO 4401-05-04-0-05



Erforderliche Oberflächengüte der Ventilauflagefläche

Ventilbefestigungsschrauben (separate Bestellung)

4 Zylinderschrauben ISO 4762 - M6 - 10.9

Hinweis!

Länge und Anziehdrehmoment der Ventilbefestigungsschrauben muss in Verbindung zu den unter und über dem Zwischenplattenventil montierten Komponenten berechnet werden.

Bosch Rexroth AG
Hydraulics
Zum Eisengießer 1
97816 Lohr am Main, Germany
Telefon +49 (0) 93 52 / 18-0
Telefax +49 (0) 93 52 / 18-23 58
documentation@boschrexroth.de
www.boschrexroth.de

© Alle Rechte bei Bosch Rexroth AG, auch für den Fall von Schutzrechtsanmeldungen. Jede Verfügungsbefugnis, wie Kopier- und Weitergaberecht, bei uns.
Die angegebenen Daten dienen allein der Produktbeschreibung. Eine Aussage über eine bestimmte Beschaffenheit oder eine Eignung für einen bestimmten Einsatzzweck kann aus unseren Angaben nicht abgeleitet werden. Die Angaben entbinden den Verwender nicht von eigenen Beurteilungen und Prüfungen. Es ist zu beachten, dass unsere Produkte einem natürlichen Verschleiß- und Alterungsprozess unterliegen.

Notizen

Bosch Rexroth AG
Hydraulics
Zum Eisengießer 1
97816 Lohr am Main, Germany
Telefon +49 (0) 93 52 / 18-0
Telefax +49 (0) 93 52 / 18-23 58
documentation@boschrexroth.de
www.boschrexroth.de

© Alle Rechte bei Bosch Rexroth AG, auch für den Fall von Schutzrechtsanmeldungen. Jede Verfügungsbefugnis, wie Kopier- und Weitergaberecht, bei uns.

Die angegebenen Daten dienen allein der Produktbeschreibung. Eine Aussage über eine bestimmte Beschaffenheit oder eine Eignung für einen bestimmten Einsatzzweck kann aus unseren Angaben nicht abgeleitet werden. Die Angaben entbinden den Verwender nicht von eigenen Beurteilungen und Prüfungen. Es ist zu beachten, dass unsere Produkte einem natürlichen Verschleiß- und Alterungsprozess unterliegen.

Notizen
