

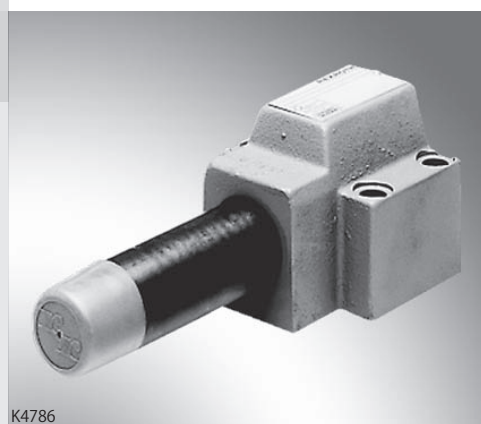
ダイレクト形シーケンス弁

RJ 26099/05.11
改訂: 02.03

1/8

形式 DZ 10 DP

サイズ 10
シリーズ 4X
定格圧力 21 MPa
定格流量 80 l/min



K4786

目次

内容

特長

形式表示

シンボル

機能、断面図

仕様

性能線図

外形寸法図

ページ

- 1 – ガasket取付形
- 1 – ISO 5781-06-07-0-00 に準拠したポートパターン
- 2 – 4 種類の圧力調整範囲
- 2 – 4 種類の圧力調整方式:
 - ハンドル式
 - キャップ付ねじ式
 - 目盛・ロック付ハンドル式
 - 目盛付ハンドル式
- 3
- 4
- 5
- 6, 7 – ゲージポート付き
- チェック弁付き

特長

– 詳細情報:

- サブプレート

カタログ 45062 および 45090

入手可能なスペアパーツに関する情報:
www.boschrexroth.com/spc (英文サイト)

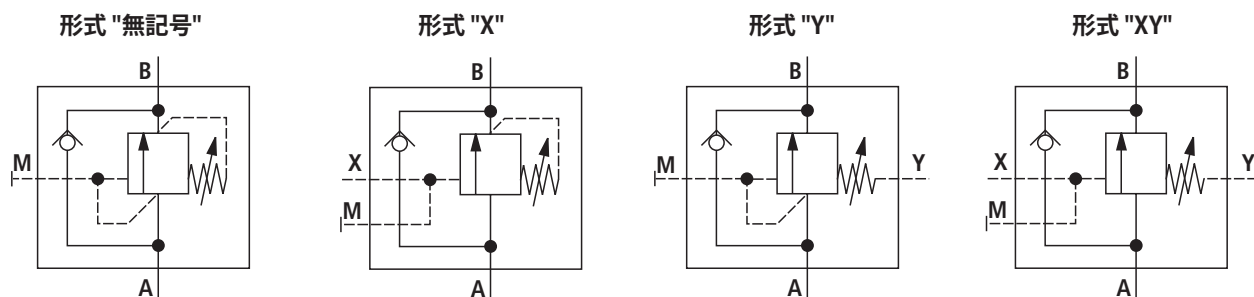
形式表示

DZ 10 DP		-4X/				*
サイズ 10 ダイレクト形シーケンス弁						特殊仕様は弊社までお問合せください。
圧力調整方式						シール材質
ハンドル式		= 1				NBR
キャップ付ねじ式		= 2				FKM
目盛・ロック付ハンドル式		= 3 ¹⁾				(その他のシールについては、お問合わせ ください。 注意!
目盛付ハンドル式		= 7				使用する油圧作動油に対するシールの 適合性を順守してください。
シリーズ 40~49 (40~49: 取付および接続寸法の変更なし)		= 4X				
最高設定圧力						無記号 = チェック弁付き
2.5 MPa		= 25				M = チェック弁なし
7.5 MPa		= 75				
15 MPa		= 150				無記号 = 内部パイロット、内部ドレン
21 MPa		= 210				X = 外部パイロット、内部ドレン
						Y = 内部パイロット、外部ドレン
						XY = 外部パイロット、外部ドレン

標準形式および標準構成部品は、EPS (標準価格リスト) に含まれています。

¹⁾ パーツナンバ **R900008158** のキーは納入製品に含まれています。

シンボル



機能、断面図

形式 DZ 10 DP はダイレクト形シーケンス弁です。二次側の圧力を制御するのに使用されます。圧力は、圧力調整部 (1) によって設定します。

スプリング (2) がスプール (3) を初期位置に保持し、バルブは閉じています。パイロットライン (4) を経由して、ポート A の圧力がスプリング (2) の反対側のスプール (3) の端面に作用します。

ポート A の圧力がスプリング (2) の設定値に達すると、スプール (3) が右に押されて A から B への油路が開きます。ポート B へは、ポート A の圧力が低下なく接続されます。

ポート A からパイロットライン (4) 経由で内部から、またはポート X から外部で、パイロット圧力が供給されます。

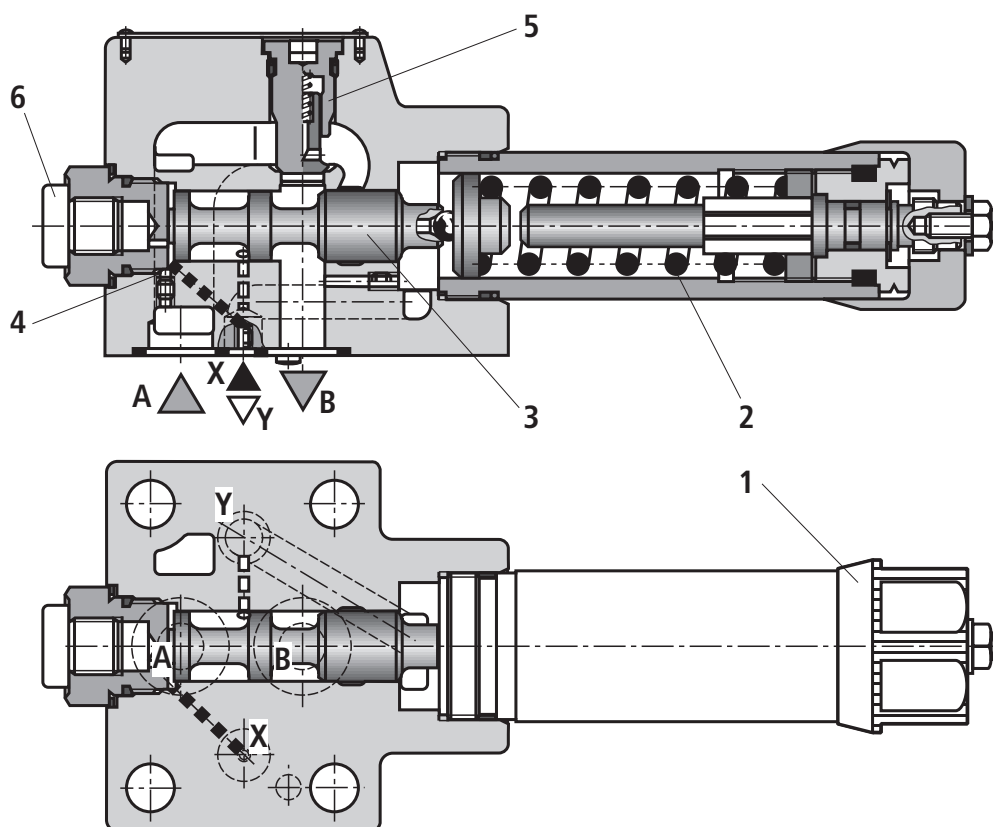
バルブの用途に応じて、外部ドレンはポート Y、または内部でポート B から流すことができます。

注意!

外部ドレンを内部に接続すると、設定した圧力はポート B の圧力により上昇します。

ポート B からポート A へ油を流すには、チェック弁 (5) を取り付けることにより可能となります。

ゲージポート (6) から、バルブの設定圧力が測定できます。



形式 DZ 10 DP1-4X/.XY..


仕様 (下記範囲外の仕様については、お問い合わせください。)**一般仕様**

質量	kg	約 3
取付位置		制限なし
周囲温度範囲	°C	-30～+80 (NBR シール) -20～+80 (FKM シール)

油圧仕様

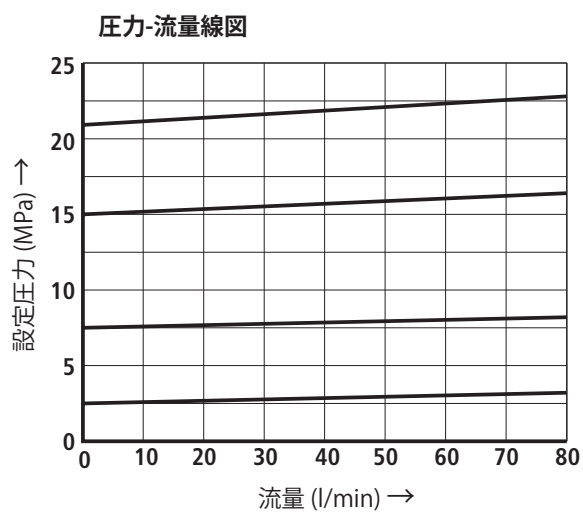
定格圧力	- ポート A、X	MPa	21
	- ポート Y	MPa	16
最高設定圧力 (調整可能)		MPa	2.5; 7.5; 15; 21
定格流量		l/min	80
油圧作動油			下表を参照
油温範囲		°C	-30～+80 (NBR シール) -20～+80 (FKM シール)
粘度範囲		mm ² /s	10～800
油圧作動油の最大許容汚染度 - ISO 4406 (c) に準拠した清浄度基準			クラス 20/18/15 ¹⁾

油圧作動油	分類	最適なシール材質	標準
石油系作動油および炭化水素系	HL, HLP, HLPD	NBR, FKM	DIN 51524
環境適合性	- 非水溶性	HETG	ISO 15380
		HEES	
	- 水溶性	HEPG	ISO 15380
難燃性	- 非含水性	HFDU, HFDR	ISO 12922
	- 含水性	HFC (Fuchs Hydrotherm 46M、 Petrofer Ultra Safe 620)	ISO 12922

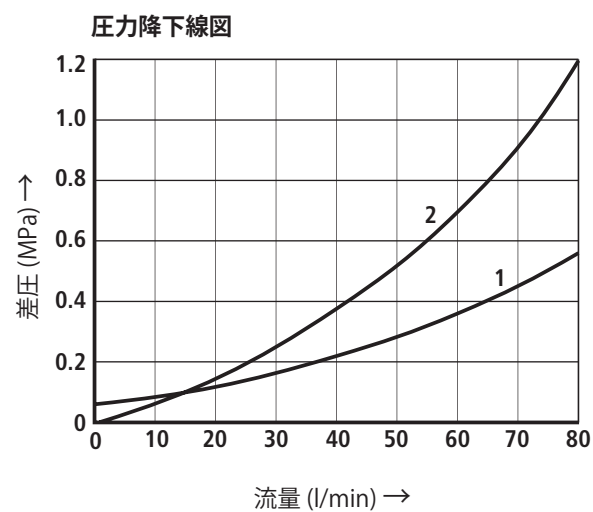
-  **油圧作動油に関する重要な情報!**
- その他の油圧作動油の使用に関する情報と詳細については、カタログ 90220 を参照するか、当社までお問い合わせください。
 - バルブの仕様 (温度、圧力範囲、寿命、保守間隔など) に関して制限がある場合があります。
- **難燃性 - 含水性:**
- 定格圧力 21 MPa
 - 最高作動油温度 60 °C
 - HLP 作動油と比較して予測寿命は 30 %～100 %

¹⁾ 構成部品に指定されている清浄度基準を、油圧システムでも順守する必要があります。効果的な濾過作用によって故障が防止され、同時に構成部品の寿命が延びます。

フィルタの選定については、www.boschrexroth.com/filter を参照してください。

性能線図 (VG46、 $t = 40 \pm 5^\circ\text{C}$)

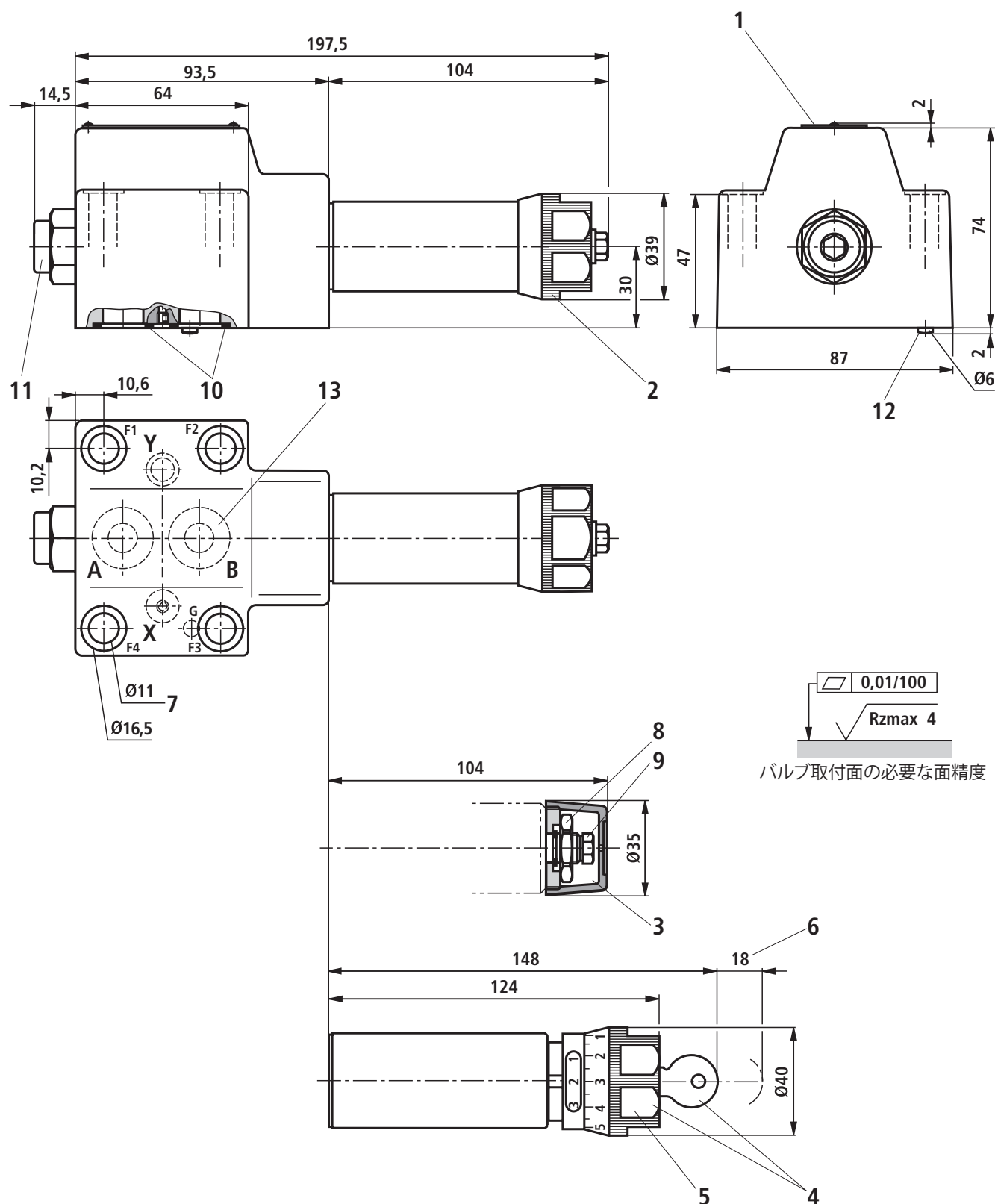
性能線図は、全流量範囲で出口圧力 0 MPa の場合です。



1 チェック弁経由、B から A へ

2 A から B へ

外形寸法図 (単位: mm)



部品名称、サブプレートおよびバルブ取付ボルトについては、
7 ページを参照してください。

外形寸法図

- 1 銘板
- 2 圧力調整方式 "1"
- 3 圧力調整方式 "2"
- 4 圧力調整方式 "3"
- 5 圧力調整方式 "7"
- 6 キーの取り外しに必要なスペース
- 7 バルブ取付穴
- 8 ロックナット (SW24)
- 9 六角キャップ (SW10)
- 10 ポート A および B は同一シール
ポート X および Y は同一シール
- 11 ゲージポート G1/4、深さ 12、
六角穴 (SW6)、
締付けトルク $M_A = 20 \text{ Nm} \pm 10 \%$
- 12 位置決めピン
- 13 ISO 5781-06-07-0-00 に準拠したポートパターン

カタログ 45062 および 45090によるサブプレート (別手配)

バルブ取付ボルト (別手配)

六角穴付きボルト 4 本 JIS B 1176 - M10 x 60 - 12.9、
締付けトルク $M_A = 75 \text{ Nm}$

Notes
